

## บทที่ 2

### การปฏิบัติตามมาตรการป้องกันและแก้ไขผลกระทบสิ่งแวดล้อม

#### 2.1 ผลการปฏิบัติตามมาตรการป้องกันและแก้ไขผลกระทบสิ่งแวดล้อม

จากการดำเนินการติดตามตรวจสอบการปฏิบัติตามมาตรการป้องกันและแก้ไขผลกระทบสิ่งแวดล้อม โครงการโรงงานผลิตเหล็กเส้นส่วนขยาย ของบริษัท มิลล์คอน บุรพา จำกัด เมื่อวันที่ 21 มีนาคม 2566 เป็นการรวบรวมข้อมูลรายละเอียดที่เกี่ยวข้องกับกิจกรรมต่างๆ และสำรวจสภาพพื้นที่โครงการ การตรวจสอบเอกสาร การสัมภาษณ์ผู้ปฏิบัติงานเกี่ยวกับการดำเนินงาน และการดำเนินการแก้ไขปัญหาหรืออุปสรรคที่เกิดขึ้นดังกล่าว พร้อมทั้งทำการถ่ายภาพเพื่อใช้ประกอบการจัดทำรายงานฯ ตามที่เสนอไว้ในรายงานการประเมินผลกระทบสิ่งแวดล้อม โครงการโรงงานผลิตเหล็กเส้นส่วนขยายของบริษัท มิลล์คอน บุรพา จำกัด ที่ได้รับความเห็นชอบจากสำนักงานนโยบายและแผนทรัพยากรธรรมชาติและสิ่งแวดล้อม ตามหนังสือเห็นชอบเลขที่ ทส. 1009/8028 ลงวันที่ 17 ตุลาคม 2551 ทั้งนี้ทางโครงการมอบหมายให้บริษัท เทคนิคสิ่งแวดล้อมไทย จำกัด เป็นผู้ดำเนินการตรวจสอบและเก็บรวบรวมข้อมูลการปฏิบัติตามมาตรการฯ มีรายละเอียดขั้นตอนการดำเนินงาน ดังนี้

1. การรวบรวมและทบทวนข้อมูลโครงการ
  - 1) การทบทวนข้อมูลทั่วไปเกี่ยวกับกิจกรรมการดำเนินงานของโครงการปัจจุบัน
  - 2) การทบทวนรายละเอียดโครงการจากการรายงานการประเมินผลกระทบสิ่งแวดล้อม (EIA)
  - 3) การทบทวนรายละเอียดผลการปฏิบัติตามมาตรการด้านสิ่งแวดล้อมของโครงการ
2. บุคลากรร่วมติดตามตรวจสอบพื้นที่โครงการ (Walk through survey)
  - 1) ผู้นำติดตามตรวจสอบของโครงการ
  - 2) คณะผู้ติดตามตรวจสอบของบริษัทที่ปรึกษาเป็นผู้ดำเนินการตรวจสอบและรวบรวมข้อมูล

การปฏิบัติตามมาตรการป้องกันและแก้ไขผลกระทบสิ่งแวดล้อม โครงการโรงงานผลิตเหล็กเส้นส่วนขยาย ของบริษัท มิลล์คอน บุรพา จำกัด

## 2.2 ผลการติดตามตรวจสอบการปฏิบัติตามมาตรการป้องกันและแก้ไขผลกระทบสิ่งแวดล้อม

ผลการติดตามตรวจสอบการปฏิบัติตามมาตรการป้องกันและแก้ไขผลกระทบสิ่งแวดล้อม ตามที่เสนอ  
ในรายงานการประเมินผลกระทบสิ่งแวดล้อม โครงการโรงงานผลิตเหล็กเส้นส่วนขยาย ของบริษัท มิลล์คอน บุรพา  
จำกัด ที่ผ่านความเห็นชอบจากสำนักงานนโยบายและแผนทรัพยากรธรรมชาติและสิ่งแวดล้อม ตามหนังสือ  
เห็นชอบเลขที่ ทส. 1009/8028 ลงวันที่ 17 ตุลาคม 2551 สามารถสรุปผลการปฏิบัติตามมาตรการป้องกันและ  
แก้ไขผลกระทบสิ่งแวดล้อม (ระยะดำเนินการ) ในระหว่างเดือนมกราคม-มิถุนายน 2566 ดังตารางที่ 2.2-1  
มีรายละเอียดดังนี้

1. เรื่องทั่วไป
2. คุณภาพอากาศ
3. เสียง
4. คุณภาพน้ำ
5. การคมนาคม
6. การระบายน้ำและป้องกันน้ำท่วม
7. การจัดการกากของเสีย
8. สภาพสังคม-เศรษฐกิจ
9. อาชีวอนามัยและความปลอดภัย
10. สุนทรียภาพ

**ตารางที่ 2.2-1 ผลการปฏิบัติตามมาตรการป้องกันและแก้ไขผลกระทบสิ่งแวดล้อม (ระยะดำเนินการ) โครงการโรงงานผลิตเหล็กเส้นส่วนขยาย**  
บริษัท มิลล์คอน บุรพา จำกัด ระหว่างเดือนมกราคม-มิถุนายน 2566

มาตรการป้องกันและแก้ไขผลกระทบสิ่งแวดล้อม	สถานที่ดำเนินการ	ผลการปฏิบัติตามมาตรการฯ	ปัญหา อุปสรรค ที่ไม่สามารถปฏิบัติ ตามมาตรการและ แนวทางแก้ไข	หลักฐานและ เอกสารอ้างอิง
<b>1. เรื่องทั่วไป</b> <b>1.1 การปฏิบัติตามมาตรการฯ</b> - ปฏิบัติตามมาตรการป้องกันและแก้ไขผลกระทบสิ่งแวดล้อม และมาตรการติดตามตรวจสอบคุณภาพสิ่งแวดล้อม ที่เสนอในรายงานการวิเคราะห์ผลกระทบสิ่งแวดล้อมโครงการโรงงานผลิตเหล็กเส้นส่วนขยาย ซึ่งจัดทำโดยบริษัท แอร์เซฟ จำกัด	- ภายในพื้นที่โครงการ	- โครงการปฏิบัติตามมาตรการป้องกันและแก้ไขผลกระทบสิ่งแวดล้อม และมาตรการติดตามตรวจสอบผลกระทบสิ่งแวดล้อมที่เสนอในรายงานการประเมินผลกระทบสิ่งแวดล้อม โครงการโรงงานผลิตเหล็กเส้นส่วนขยายอย่างเคร่งครัด ที่ได้รับความเห็นชอบเมื่อวันที่ 17 ตุลาคม 2551 เลขที่ ทส. 1009/8028	- เนื่องจากโครงการส่วนขยายในส่วนโรงรีด 2 ยังไม่ได้ดำเนินการก่อสร้าง หากดำเนินการก่อสร้างแล้วเสร็จโครงการจะรายงานผลการปฏิบัติตามมาตรการฯ ให้หน่วยงานที่เกี่ยวข้องรับทราบโดยทันที	- ภาคผนวก 1ก

**ตารางที่ 2.2-1 (ต่อ) ผลการปฏิบัติตามมาตรการป้องกันและแก้ไขผลกระทบสิ่งแวดล้อม (ระยะดำเนินการ) โครงการโรงงานผลิตเหล็กเส้นส่วนขยาย บริษัท มิลล์คอน บุรพา จำกัด ระหว่างเดือนมกราคม-มิถุนายน 2566**

มาตรการป้องกันและแก้ไขผลกระทบสิ่งแวดล้อม	สถานที่ดำเนินการ	ผลการปฏิบัติตามมาตรการฯ	ปัญหา อุปสรรค ที่ไม่สามารถปฏิบัติ ตามมาตรการและ แนวทางแก้ไข	หลักฐานและ เอกสารอ้างอิง
<b>1. เรื่องทั่วไป (ต่อ)</b> <b>1.1 การปฏิบัติตามมาตรการฯ (ต่อ)</b> - เมื่อผลการติดตามตรวจสอบได้แสดงให้เห็นถึงปัญหาสิ่งแวดล้อม โครงการต้องดำเนินการปรับปรุงแก้ไข ปัญหาเหล่านั้นโดยเร็ว และต้องปฏิบัติตามมาตรการ ป้องกันและแก้ไขผลกระทบสิ่งแวดล้อมและมาตรการ ติดตามตรวจสอบผลกระทบสิ่งแวดล้อม	- ภายในพื้นที่โครงการ	- ผลการติดตามตรวจสอบผลกระทบสิ่งแวดล้อมในช่วงเดือน มกราคม-มิถุนายน 2566 พบว่า มีค่าอยู่ในเกณฑ์มาตรฐาน ตามที่หน่วยงานราชการกำหนด หากพบว่าผลการติดตาม ตรวจสอบผลกระทบสิ่งแวดล้อม แสดงให้เห็นถึงปัญหา สิ่งแวดล้อม โครงการจะดำเนินการปรับปรุงแก้ไขปัญหา โดยเร็ว ทั้งนี้โครงการปฏิบัติตามมาตรการป้องกันและแก้ไข ผลกระทบสิ่งแวดล้อม และมาตรการติดตามตรวจสอบ ผลกระทบสิ่งแวดล้อมอย่างเคร่งครัด	-	-

**ตารางที่ 2.2-1 (ต่อ) ผลการปฏิบัติตามมาตรการป้องกันและแก้ไขผลกระทบสิ่งแวดล้อม (ระยะดำเนินการ) โครงการโรงงานผลิตเหล็กเส้นส่วนขยาย บริษัท มิลล์คอน บุรพา จำกัด ระหว่างเดือนมกราคม-มิถุนายน 2566**

มาตรการป้องกันและแก้ไขผลกระทบสิ่งแวดล้อม	สถานที่ดำเนินการ	ผลการปฏิบัติตามมาตรการฯ	ปัญหา อุปสรรค ที่ไม่สามารถปฏิบัติ ตามมาตรการและ แนวทางแก้ไข	หลักฐานและ เอกสารอ้างอิง
<b>1. เรื่องทั่วไป (ต่อ)</b> <b>1.1 การปฏิบัติตามมาตรการฯ (ต่อ)</b> - หากเกิดเหตุการณ์ใดๆ ก็ตามที่อาจก่อให้เกิดผลกระทบต่อคุณภาพสิ่งแวดล้อมบริษัท พี อาร์ พี สตีล จำกัด ต้องแจ้งให้สำนักงานนโยบายและแผนทรัพยากรธรรมชาติและสิ่งแวดล้อม (สผ.) กรมโรงงานอุตสาหกรรม (กรอ.) อุตสาหกรรมจังหวัดระยอง และสำนักงานทรัพยากรธรรมชาติและสิ่งแวดล้อมจังหวัดระยอง (ทสจ.ระยอง) ทราบโดยเร็ว เพื่อ สผ. จะได้ให้ความร่วมมือในการแก้ไขปัญหาดังกล่าว	- ภายในพื้นที่โครงการ	- ในช่วงเดือนมกราคม-มิถุนายน 2566 โครงการไม่มีกิจกรรมหรือเหตุการณ์ใดที่ก่อให้เกิดผลกระทบต่อคุณภาพสิ่งแวดล้อมแต่อย่างใด และหากเกิดเหตุการณ์ใดที่ก่อให้เกิดผลกระทบต่อคุณภาพสิ่งแวดล้อม โครงการจะแจ้งต่อหน่วยงานที่เกี่ยวข้องทราบทันที	-	- ภาคผนวก 1ข

**ตารางที่ 2.2-1 (ต่อ) ผลการปฏิบัติตามมาตรการป้องกันและแก้ไขผลกระทบสิ่งแวดล้อม (ระยะดำเนินการ) โครงการโรงงานผลิตเหล็กเส้นส่วนขยาย บริษัท มิลล์คอน บุรพา จำกัด ระหว่างเดือนมกราคม-มิถุนายน 2566**

มาตรการป้องกันและแก้ไขผลกระทบสิ่งแวดล้อม	สถานที่ดำเนินการ	ผลการปฏิบัติตามมาตรการฯ	ปัญหา อุปสรรค ที่ไม่สามารถปฏิบัติ ตามมาตรการและ แนวทางแก้ไข	หลักฐานและ เอกสารอ้างอิง
<b>1. เรื่องทั่วไป (ต่อ)</b> <b>1.1 การปฏิบัติตามมาตรการฯ (ต่อ)</b> - บริษัทฯ ต้องเสนอรายงานผลการปฏิบัติตามมาตรการป้องกันและแก้ไขผลกระทบสิ่งแวดล้อมและมาตรการติดตามตรวจสอบผลกระทบสิ่งแวดล้อมโดยสรุปให้ สผ. กรอ. อุตสาหกรรมจังหวัดระยอง และ ทสจ.ระยอง ทราบทุก 6 เดือน	- ภายในพื้นที่โครงการ	- โครงการจัดทำรายงานผลการปฏิบัติตามมาตรการป้องกันและแก้ไขผลกระทบสิ่งแวดล้อมและมาตรการติดตามตรวจสอบผลกระทบสิ่งแวดล้อมเสนอต่อหน่วยงานที่เกี่ยวข้องเป็นประจำทุก 6 เดือนตามมาตรการกำหนด โดยจัดส่งรายงานฉบับล่าสุด คือรายงานผลการปฏิบัติตามมาตรการฯ ฉบับเดือนกรกฎาคม-ธันวาคม 2565 เมื่อวันที่ 19 มกราคม 2566	-	- ภาคผนวก 2ข
- หากมีความประสงค์จะเปลี่ยนแปลงรายละเอียดโครงการและ/หรือมาตรการป้องกันและแก้ไขผลกระทบสิ่งแวดล้อมและมาตรการติดตามตรวจสอบผลกระทบสิ่งแวดล้อม ซึ่งอาจก่อให้เกิดผลกระทบสิ่งแวดล้อม บริษัทฯ ต้องเสนอรายละเอียดของการเปลี่ยนแปลงดังกล่าวให้ สผ. ให้ความเห็นชอบด้านสิ่งแวดล้อมก่อนดำเนินการเปลี่ยนแปลง	- ภายในพื้นที่โครงการ	- ในช่วงเดือนมกราคม-มิถุนายน 2566 โครงการไม่มีความประสงค์จะเปลี่ยนแปลงรายละเอียด และมาตรการด้านสิ่งแวดล้อม หากโครงการมีความประสงค์จะเปลี่ยนแปลงรายละเอียดอันก่อให้เกิดผลกระทบต่อสิ่งแวดล้อม โครงการจะดำเนินการแจ้งให้กรมโรงงานอุตสาหกรรมทราบก่อนดำเนินการเปลี่ยนแปลง	-	-

**ตารางที่ 2.2-1 (ต่อ) ผลการปฏิบัติตามมาตรการป้องกันและแก้ไขผลกระทบสิ่งแวดล้อม (ระยะดำเนินการ) โครงการโรงงานผลิตเหล็กเส้นส่วนขยาย บริษัท มิลล์คอน บุรพา จำกัด ระหว่างเดือนมกราคม-มิถุนายน 2566**

มาตรการป้องกันและแก้ไขผลกระทบสิ่งแวดล้อม	สถานที่ดำเนินการ	ผลการปฏิบัติตามมาตรการฯ	ปัญหา อุปสรรค ที่ไม่สามารถปฏิบัติ ตามมาตรการและ แนวทางแก้ไข	หลักฐานและ เอกสารอ้างอิง
<b>1. เรื่องทั่วไป (ต่อ)</b> <b>1.2 การว่าจ้างหน่วยงานกลาง</b> - ว่าจ้างหน่วยงานกลาง (third party) เพื่อดำเนินการ ตรวจสอบติดตามด้านสิ่งแวดล้อมของโครงการ (environmental compliance audit) ซึ่งจะต้อง เป็นนิติบุคคลที่มีประสบการณ์ด้านการติดตาม ตรวจสอบผลกระทบสิ่งแวดล้อม	- ภายในพื้นที่โครงการ	- บริษัท มิลล์คอน บุรพา จำกัด มอบหมายให้ บริษัท เทคนิค สิ่งแวดล้อมไทย จำกัด ซึ่งเป็นหน่วยงานกลาง (Third Party) เป็นผู้ดำเนินการติดตามตรวจสอบผลการปฏิบัติตามมาตรการ ป้องกันและแก้ไขผลกระทบสิ่งแวดล้อม และมาตรการติดตาม ตรวจสอบผลกระทบสิ่งแวดล้อมของโครงการโรงงานผลิต เหล็กเส้นส่วนขยาย	-	-

**ตารางที่ 2.2-1 (ต่อ) ผลการปฏิบัติตามมาตรการป้องกันและแก้ไขผลกระทบสิ่งแวดล้อม (ระยะดำเนินการ) โครงการโรงงานผลิตเหล็กเส้นส่วนขยาย บริษัท มิลล์คอน บุรพา จำกัด ระหว่างเดือนมกราคม-มิถุนายน 2566**

มาตรการป้องกันและแก้ไขผลกระทบสิ่งแวดล้อม	สถานที่ดำเนินการ	ผลการปฏิบัติตามมาตรการฯ	ปัญหา อุปสรรค ที่ไม่สามารถปฏิบัติ ตามมาตรการและ แนวทางแก้ไข	หลักฐานและ เอกสารอ้างอิง
<b>2. คุณภาพอากาศ</b> - กำหนดให้อัตราการระบายมลพิษทางอากาศของโครงการมีค่าดังนี้ (1) อัตราการระบายฝุ่นละอองรวม (TSP) - ปล่องเตาหลอม (EAF) มีค่าไม่เกิน 7.04 g/s - ปล่องเตาอบเหล็กแท่งจากโรงรีดเหล็ก 1 (RHF1) 0.48 g/s - ปล่องเตาอบเหล็กแท่งจากโรงรีดเหล็ก 2 (RHF2) 0.24 g/s - ปล่องหม้อไอน้ำ (boiler) 0.12 g/s	- ปล่องของระบบ ดักฝุ่น แบบถุงกรอง	- โครงการดำเนินการตรวจวัดคุณภาพอากาศจากปล่องเตาหลอม (EAF) และปล่องเตาอบเหล็กแท่งโรงรีด 1 (RHF1) โดยระหว่างเดือนมกราคม-มิถุนายน 2566 ทำการตรวจวัดปล่องเตาหลอม (EAF) ในวันที่ 4 พฤษภาคม 2566 และปล่องเตาอบเหล็กแท่งจากโรงรีดเหล็ก 1 (RHF1) ในวันที่ 5 พฤษภาคม 2566 ผลการตรวจวัด พบว่า อัตราการระบายฝุ่นละออง (TSP) จากปล่องเตาหลอม (EAF) และปล่องเตาอบเหล็กแท่งจากโรงรีดเหล็ก 1 (RHF1) มีค่าอยู่ในเกณฑ์ควบคุม ดังนี้ * ปล่องเตาหลอม (EAF) มีค่าเท่ากับ 0.48 g/s * ปล่องเตาอบเหล็กแท่งจากโรงรีดเหล็ก 1 (RHF1) มีค่าเท่ากับ 0.04 g/s	- โครงการไม่ได้ทำการตรวจวัดคุณภาพอากาศจากปล่องเตาอบเหล็กแท่งโรงงาน 2 และปล่องหม้อไอน้ำ (boiler) เนื่องจากปล่องเตาอบเหล็กแท่งโรงรีด 2 ยังไม่ได้ดำเนินการก่อสร้าง และปล่องหม้อไอน้ำไม่มีกระบวนการผลิตเหล็กเส้นคุณภาพสูง จึงไม่ได้ดำเนินการตรวจวัด	- รูปที่ 1 ปล่องเตาหลอม (EAF) - รูปที่ 2 ปล่องเตาอบเหล็กแท่งจากโรงรีดเหล็ก 1 (RHF1)



**ตารางที่ 2.2-1 (ต่อ) ผลการปฏิบัติตามมาตรการป้องกันและแก้ไขผลกระทบสิ่งแวดล้อม (ระยะดำเนินการ) โครงการโรงงานผลิตเหล็กเส้นส่วนขยาย บริษัท มิลล์คอน บุรพา จำกัด ระหว่างเดือนมกราคม-มิถุนายน 2566**

มาตรการป้องกันและแก้ไขผลกระทบสิ่งแวดล้อม	สถานที่ดำเนินการ	ผลการปฏิบัติตามมาตรการฯ	ปัญหา อุปสรรค ที่ไม่สามารถปฏิบัติ ตามมาตรการและ แนวทางแก้ไข	หลักฐานและ เอกสารอ้างอิง
<b>2. คุณภาพอากาศ (ต่อ)</b> (2) อัตราการระบายออกไซด์ของไนโตรเจน (NO <sub>x</sub> ) - ปล่องเตาอบเหล็กแท่งจากโรงรีดเหล็ก 1 (RHF1) มีค่าไม่เกิน 2.43 g/s - ปล่องเตาอบเหล็กแท่งจากโรงรีดเหล็ก 2 (RHF2) มีค่าไม่เกิน 1.19 g/s - ปล่องหม้อไอน้ำ (boiler) 0.84 g/s	- ปล่องของระบบดักฝุ่น แบบถุงกรอง	- โครงการดำเนินการตรวจวัดคุณภาพอากาศจากปล่องเตาอบเหล็กแท่งจากโรงรีดเหล็ก 1 (RHF 1) เมื่อวันที่ 5 พฤษภาคม 2566 ผลการตรวจวัด พบว่า อัตราการระบายออกไซด์ของไนโตรเจน (NO <sub>x</sub> ) มีค่าอยู่ในเกณฑ์ควบคุม ดังนี้ * ปล่องเตาอบเหล็กแท่งจากโรงรีดเหล็ก 1 (RHF1) มีค่าเท่ากับ 0.18 g/s	- โครงการไม่ได้ทำการตรวจวัดคุณภาพอากาศจากปล่องเตาอบเหล็กแท่งโรงงาน 2 และปล่องหม้อไอน้ำ (boiler) เนื่องจากปล่องเตาอบเหล็กแท่งโรงรีด 2 ยังไม่ได้ดำเนินการก่อสร้างและปล่องหม้อไอน้ำไม่มีกระบวนการผลิตเหล็กเส้นคุณภาพสูง จึงไม่ได้ดำเนินการตรวจวัด	-

**ตารางที่ 2.2-1 (ต่อ) ผลการปฏิบัติตามมาตรการป้องกันและแก้ไขผลกระทบสิ่งแวดล้อม (ระยะดำเนินการ) โครงการโรงงานผลิตเหล็กเส้นส่วนขยาย บริษัท มิลล์คอน บุรพา จำกัด ระหว่างเดือนมกราคม-มิถุนายน 2566**

มาตรการป้องกันและแก้ไขผลกระทบสิ่งแวดล้อม	สถานที่ดำเนินการ	ผลการปฏิบัติตามมาตรการฯ	ปัญหา อุปสรรค ที่ไม่สามารถปฏิบัติ ตามมาตรการและ แนวทางแก้ไข	หลักฐานและ เอกสารอ้างอิง
<b>2. คุณภาพอากาศ (ต่อ)</b> - หากระบบบำบัดฝุ่นแบบถุงกรองเกิดการชำรุดหรือขัดข้อง โครงการจะดำเนินการแก้ไขทันที พร้อมทั้งหาสาเหตุที่เกี่ยวข้อง ถ้าแก้ไขไม่ได้ให้หยุดดำเนินการผลิตเพื่อทำการซ่อมแซม	- ระบบดักฝุ่นแบบถุงกรอง	- โครงการมีการตรวจสอบระบบบำบัดฝุ่นแบบถุงกรองเป็นประจำทุก 6 เดือน ซึ่งในช่วงเดือนมกราคม-มิถุนายน 2566 ไม่พบการชำรุดของระบบบำบัดฝุ่นแบบถุงกรอง หากพบการชำรุดหรือขัดข้อง โครงการจะดำเนินการแก้ไขทันที พร้อมทั้งหาสาเหตุ และถ้าหากแก้ไขไม่ได้โครงการจะหยุดดำเนินการผลิต และทำการซ่อมแซมโดยเร็ว	-	- ภาคผนวก 3ข - รูปที่ 3 ระบบบำบัดมลพิษทางอากาศแบบถุงกรอง
- บำรุงรักษาอุปกรณ์ป้องกันมลพิษทางอากาศให้อยู่ในสภาพเรียบร้อยอยู่เสมอ	- ระบบดักฝุ่นแบบถุงกรอง	- โครงการมีแผนบำรุงรักษาอุปกรณ์ป้องกันมลพิษทางอากาศเพื่อให้อยู่ในสภาพใช้งานได้ดี ซึ่งได้ดำเนินการตามแผนและอายุการใช้งานของอุปกรณ์	-	- ภาคผนวก 3ข
- จัดให้มีพนักงานที่มีความรู้ทำหน้าที่ตรวจสอบประสิทธิภาพและบำรุงรักษาระบบบำบัดมลพิษทางอากาศเป็นประจำ	- ระบบดักฝุ่นแบบถุงกรอง	- โครงการมีผู้ควบคุมระบบบำบัดมลพิษและผู้ปฏิบัติงานประจำระบบบำบัดมลพิษที่ขึ้นทะเบียนกับกรมโรงงานอุตสาหกรรม ซึ่งทำหน้าที่ตรวจสอบประสิทธิภาพและบำรุงรักษาระบบบำบัดมลพิษทางอากาศ	-	- ภาคผนวก 4ข

**ตารางที่ 2.2-1 (ต่อ) ผลการปฏิบัติตามมาตรการป้องกันและแก้ไขผลกระทบสิ่งแวดล้อม (ระยะดำเนินการ) โครงการโรงงานผลิตเหล็กเส้นส่วนขยาย บริษัท มิลล์คอน บุรพา จำกัด ระหว่างเดือนมกราคม-มิถุนายน 2566**

มาตรการป้องกันและแก้ไขผลกระทบสิ่งแวดล้อม	สถานที่ดำเนินการ	ผลการปฏิบัติตามมาตรการฯ	ปัญหา อุปสรรค ที่ไม่สามารถปฏิบัติ ตามมาตรการและ แนวทางแก้ไข	หลักฐานและ เอกสารอ้างอิง
<b>2. คุณภาพอากาศ (ต่อ)</b> - จัดเตรียมอุปกรณ์และอะไหล่ที่จำเป็นเกี่ยวกับระบบบำบัดมลพิษทางอากาศให้มีปริมาณเพียงพอเพื่อสามารถแก้ไขซ่อมแซมเมื่อระบบบำบัดฝุ่นแบบถุงกรองเกิดขัดข้องได้ทันที	- ระบบดักฝุ่นแบบถุงกรอง	- โครงการมีการจัดเตรียมอุปกรณ์ และอะไหล่สำรองที่จำเป็นสำหรับระบบบำบัดมลพิษทางอากาศอย่างเพียงพอ เพื่อสามารถแก้ไขซ่อมแซมได้ทันทีเมื่อพบว่าระบบบำบัดฝุ่นแบบถุงกรองเกิดขัดข้อง ในระหว่างเดือนมกราคม-มิถุนายน 2566 โครงการไม่พบการขัดข้องและชำรุดของระบบบำบัดฝุ่นแบบถุงกรอง	-	- ภาคผนวก 3ข - รูปที่ 4 พื้นที่จัดเก็บอะไหล่สำรอง
- จัดให้มีแผนการซ่อมบำรุงเตา Electric arc ระบบควบคุมสารมลพิษ bag filter และจัดทำตารางซ่อมบำรุงเครื่องจักรและอุปกรณ์ตามอายุการใช้งานของเครื่องจักรและอุปกรณ์	- เตาหลอมและระบบดักฝุ่นแบบถุงกรอง	- โครงการจัดทำแผนการซ่อมบำรุงเตา Electric arc ระบบบำบัดมลพิษทางอากาศชนิด bag filter และจัดทำตารางซ่อมบำรุงเครื่องจักรและอุปกรณ์ตามอายุการใช้งานของเครื่องจักรและอุปกรณ์ที่เกี่ยวข้อง โดยปฏิบัติตามแผนอย่างเคร่งครัด	-	- ภาคผนวก 5ข - รูปที่ 5 เตา Electric arc

**ตารางที่ 2.2-1 (ต่อ) ผลการปฏิบัติตามมาตรการป้องกันและแก้ไขผลกระทบสิ่งแวดล้อม (ระยะดำเนินการ) โครงการโรงงานผลิตเหล็กเส้นส่วนขยาย บริษัท มิลล์คอน บุรพา จำกัด ระหว่างเดือนมกราคม-มิถุนายน 2566**

มาตรการป้องกันและแก้ไขผลกระทบสิ่งแวดล้อม	สถานที่ดำเนินการ	ผลการปฏิบัติตามมาตรการฯ	ปัญหา อุปสรรค ที่ไม่สามารถปฏิบัติ ตามมาตรการและ แนวทางแก้ไข	หลักฐานและ เอกสารอ้างอิง
<b>3. เสียง</b> - กำหนดให้การควบคุมการทำงานของเครื่องจักรดำเนินการภายในห้องควบคุม และควบคุมการทำงานของเครื่องจักรด้วยเครื่องจักรอัตโนมัติ	- กระบวนการผลิต	- กระบวนการผลิตของโครงการ ได้แก่ ขั้นตอนการอบเหล็กแท่ง ขั้นตอนการผลิตเหล็กเส้น และการหลอมเหล็ก ดำเนินการควบคุมการทำงานของเครื่องจักรด้วยระบบอัตโนมัติภายในห้องควบคุม	-	- รูปที่ 6 ห้องควบคุมการทำงานของเครื่องจักร - รูปที่ 7 อาคารติดตั้งเครื่องจักร
- กำหนดเขตที่มีเสียงดังรอบพื้นที่/เครื่องจักรที่มีเสียงดังเกิน 85 เดซิเบลเอ และจัดเตรียมอุปกรณ์ป้องกันเสียงส่วนบุคคล หากพนักงานเข้าไปทำงานในบริเวณดังกล่าวต้องสวมใส่เครื่องป้องกันเสียง เช่น ปลั๊กอุดหูที่ครอบหูให้กับพนักงานที่ทำงานในพื้นที่ที่มีเสียงดังอย่างเพียงพอ	- กระบวนการผลิต	- โครงการกำหนดเขตพื้นที่เครื่องจักรที่มีเสียงดังเกิน 85 เดซิเบล (เอ) พร้อมทั้งติดป้ายเตือนการสวมใส่อุปกรณ์ป้องกันอันตรายส่วนบุคคลและจัดเตรียมอุปกรณ์ป้องกันเสียงให้แก่พนักงานอย่างเพียงพอ และกำชับให้พนักงานที่เข้าไปทำงานในบริเวณดังกล่าวต้องสวมใส่อุปกรณ์ป้องกันเสียงตลอดเวลาที่ปฏิบัติงาน	-	- รูปที่ 8 พนักงานสวมใส่อุปกรณ์ป้องกันอันตรายส่วนบุคคล - รูปที่ 9 ป้ายเตือนการสวมใส่อุปกรณ์ป้องกันอันตรายส่วนบุคคลในพื้นที่ปฏิบัติงาน - รูปที่ 10 อุปกรณ์ป้องกันอันตรายส่วนบุคคล

**ตารางที่ 2.2-1 (ต่อ) ผลการปฏิบัติตามมาตรการป้องกันและแก้ไขผลกระทบสิ่งแวดล้อม (ระยะดำเนินการ) โครงการโรงงานผลิตเหล็กเส้นส่วนขยาย บริษัท มิลล์คอน บุรพา จำกัด ระหว่างเดือนมกราคม-มิถุนายน 2566**

มาตรการป้องกันและแก้ไขผลกระทบสิ่งแวดล้อม	สถานที่ดำเนินการ	ผลการปฏิบัติตามมาตรการฯ	ปัญหา อุปสรรค ที่ไม่สามารถปฏิบัติ ตามมาตรการและ แนวทางแก้ไข	หลักฐานและ เอกสารอ้างอิง
<b>3. เสียง (ต่อ)</b> - กำหนดให้พื้นที่การทำงานที่มีเสียงดังเกิน 90 เดซิเบล เอ ต้องมีการสับเปลี่ยนพนักงานทุก 6 ชั่วโมง และสวมใส่อุปกรณ์ป้องกันเสียง	- กระบวนการผลิต	- พนักงานปฏิบัติงานประจำภายในห้องควบคุมซึ่งสามารถช่วยลดการสัมผัสเสียงได้ และปฏิบัติงานบริเวณเครื่องจักรเป็นช่วงเวลาดังกล่าวไม่เกิน 5 นาที/ครั้ง โดยกำหนดให้สวมใส่อุปกรณ์ป้องกันเสียงตลอดระยะเวลาที่ปฏิบัติงาน	-	- รูปที่ 6 ห้องควบคุมการทำงานของเครื่องจักร - รูปที่ 8 พนักงานสวมใส่อุปกรณ์ป้องกันอันตรายส่วนบุคคล
- กำหนดให้มีการควบคุมและป้องกันเสียงจากแหล่งกำเนิดและกำหนดให้สวมใส่อุปกรณ์ป้องกันอันตรายส่วนบุคคลภายในพื้นที่ดังกล่าว	- กระบวนการผลิต	- โครงการควบคุมและป้องกันเสียงจากแหล่งกำเนิด โดยกำหนดให้กระบวนการผลิตตลอดจนเครื่องจักรที่มีเสียงดังดำเนินการภายในอาคาร ซึ่งตัวอาคารมีการติดตั้งวัสดุดูดซับเสียงบริเวณประตูทางเข้า-ออกอาคาร ใช้วัสดุเป็นเหล็กที่มีความหนา เพื่อป้องกันและลดผลกระทบจากเสียงดัง ในส่วนของพนักงานควบคุมการทำงานของเครื่องจักรในกระบวนการผลิตด้วยระบบอัตโนมัติภายในห้องควบคุม และกำหนดให้พนักงานสวมใส่อุปกรณ์ป้องกันอันตรายส่วนบุคคล เช่น ที่อุดหูหรือที่ครอบหู ทุกครั้งที่เข้าไปปฏิบัติงานภายในพื้นที่ดังกล่าว	-	- รูปที่ 6 ห้องควบคุมการทำงานของเครื่องจักร - รูปที่ 7 อาคารติดตั้งเครื่องจักร - รูปที่ 8 พนักงานสวมใส่อุปกรณ์ป้องกันอันตรายส่วนบุคคล - รูปที่ 43 วัสดุดูดซับเสียง

**ตารางที่ 2.2-1 (ต่อ) ผลการปฏิบัติตามมาตรการป้องกันและแก้ไขผลกระทบสิ่งแวดล้อม (ระยะดำเนินการ) โครงการโรงงานผลิตเหล็กเส้นส่วนขยาย บริษัท มิลล์คอน บุรพา จำกัด ระหว่างเดือนมกราคม-มิถุนายน 2566**

มาตรการป้องกันและแก้ไขผลกระทบสิ่งแวดล้อม	สถานที่ดำเนินการ	ผลการปฏิบัติตามมาตรการฯ	ปัญหา อุปสรรค ที่ไม่สามารถปฏิบัติ ตามมาตรการและ แนวทางแก้ไข	หลักฐานและ เอกสารอ้างอิง
<b>3. เสียง (ต่อ)</b> - กำหนดให้พนักงานที่ทำงานในสถานที่ทำงาน มีระยะเวลาการสัมผัสเสียงดังต่อไปนี้ <ul style="list-style-type: none"> <li>ไม่เกินวันละ 7 ชั่วโมง ต้องมีระดับเสียงที่ลูกจ้าง ได้รับติดต่อกันไม่เกิน 91 เดซิเบลเอ</li> <li>ไม่เกินวันละ 7 ชั่วโมง แต่ไม่เกิน 8 ชั่วโมง ต้องมี ระดับเสียงที่ลูกจ้างได้รับติดต่อกันไม่เกิน 90 เดซิเบลเอ</li> <li>เกินวันละ 8 ชั่วโมง จะต้องมีความเสี่ยงที่ลูกจ้าง ได้รับติดต่อกันไม่เกิน 80 เดซิเบลเอ</li> </ul>	- กระบวนการผลิต	- โครงการกำหนดระบบเวลาทำงานของพนักงาน โดยจัดแบ่ง ตารางการทำงานเป็น 3 กะ กะละ 8 ชั่วโมง ดังนี้ 1) 08.00 - 16.00 น. 2) 16.00 - 24.00 น. 3) 24.00 - 08.00 น. โดยมีการปฏิบัติงานประจำภายในห้องควบคุมและปฏิบัติงาน บริเวณเครื่องจักรเป็นระยะเวลาสั้นๆ ไม่เกิน 5 นาที/ครั้ง ซึ่งโครงการได้กำกับให้ต้องสวมใส่อุปกรณ์ป้องกันอันตรายส่วน บุคคลอย่างเคร่งครัด เพื่อลดผลกระทบจากการสัมผัสเสียงดัง	-	- รูปที่ 6 ห้องควบคุม การทำงาน ของ เครื่องจักร - รูปที่ 8 พนักงานสวม ใส่อุปกรณ์ป้องกัน อันตรายส่วนบุคคล
- กำหนดเขตที่มีเสียงดังรอบพื้นที่/เครื่องจักรที่มีเสียง ดังเกิน 85 เดซิเบลเอ และให้เตรียมอุปกรณ์ป้องกัน เสียงส่วนบุคคล หากพนักงานเข้าไปทำงานในบริเวณ ดังกล่าวต้องสวมใส่เครื่องป้องกัน เช่น ปลั๊กอุดหู ที่ครอบหูให้กับพนักงานที่ทำงานในพื้นที่ที่มีเสียงดัง อย่างเพียงพอ	- กระบวนการผลิต	- โครงการกำหนดเขตพื้นที่เครื่องจักรที่มีเสียงดังเกิน 85 เดซิเบล (เอ) ต้องสวมใส่อุปกรณ์ป้องกันเสียงโดยติดป้ายเตือนการสวมใส่ อุปกรณ์ป้องกันส่วนบุคคลและได้จัดเตรียมอุปกรณ์ป้องกันเสียง ส่วนบุคคลให้แก่พนักงานอย่างเพียงพอ และกำชับให้พนักงาน ที่เข้าปฏิบัติงานในบริเวณดังกล่าวต้องสวมใส่อุปกรณ์ป้องกัน เสียงดังทุกครั้ง	-	- รูปที่ 9 ป้ายเตือน การสวมใส่อุปกรณ์ ป้องกันอันตราย ส่วนบุคคลในพื้นที่ ปฏิบัติงาน

**ตารางที่ 2.2-1 (ต่อ) ผลการปฏิบัติตามมาตรการป้องกันและแก้ไขผลกระทบสิ่งแวดล้อม (ระยะดำเนินการ) โครงการโรงงานผลิตเหล็กเส้นส่วนขยาย บริษัท มิลล์คอน บุรพา จำกัด ระหว่างเดือนมกราคม-มิถุนายน 2566**

มาตรการป้องกันและแก้ไขผลกระทบสิ่งแวดล้อม	สถานที่ดำเนินการ	ผลการปฏิบัติตามมาตรการฯ	ปัญหา อุปสรรค ที่ไม่สามารถปฏิบัติ ตามมาตรการและ แนวทางแก้ไข	หลักฐานและ เอกสารอ้างอิง
<b>3. เสียง (ต่อ)</b> - กำหนดให้ตรวจสอบสภาพการได้ยินของพนักงานที่ปฏิบัติงานในพื้นที่ที่มีเสียงดังเกิน 85 dB(A) และจัดทำโปรแกรมการอนุรักษ์การได้ยิน (Hearing Conservation Program) (ตามกฎหมายกระทรวงกำหนดมาตรฐานในการบริหาร และการจัดการด้านความปลอดภัย อาชีวอนามัย และสภาพแวดล้อมในการทำงานเกี่ยวกับความร้อน แสงสว่าง และเสียง) ปีละ 1 ครั้ง	- กระบวนการผลิต	- โครงการดำเนินการตรวจสอบสภาพการได้ยินของพนักงานเป็นประจำทุกปี โดยล่าสุดดำเนินการตรวจสอบสุขภาพเมื่อวันที่ 1, 6 และ 8 ธันวาคม 2565 จากการตรวจสอบสภาพการได้ยินของพนักงาน จำนวน 206 คน พบพนักงาน จำนวน 77 คน มีความผิดปกติในการได้ยิน คิดเป็นร้อยละ 37.4 สำหรับปี 2566 โครงการมีแผนการตรวจสอบสุขภาพในเดือนธันวาคม 2566 ซึ่งจะนำเสนอในรายงานฉบับถัดไป ทั้งนี้โครงการได้มีการกำหนดให้พนักงานที่ปฏิบัติงานสวมใส่อุปกรณ์ป้องกันเสียงอย่างเคร่งครัดขณะปฏิบัติงาน และให้มีการสับเปลี่ยนหมุนเวียนพนักงานบริเวณพื้นที่การผลิต เพื่อลดระยะเวลาการสัมผัสเสียงดัง ส่วนในกลุ่มที่มีความผิดปกติที่เป็นอุปสรรคต่อการทำงาน และการใช้ชีวิตประจำวันได้กำหนดให้มีการปรึกษาแพทย์ เพื่อเข้ารับการรักษาต่อไป และจัดให้มีการปฏิบัติงานในพื้นที่อื่นที่ไม่มีเสียงดังแทน พร้อมทั้งจัดทำโครงการอนุรักษ์การได้ยิน (Hearing Conservation Program) ตามกฎหมายกำหนด โดยดำเนินการครั้งล่าสุดเมื่อวันที่ 25 สิงหาคม 2565 สำหรับปี 2566 โครงการมีแผนในเดือนสิงหาคม 2566 ซึ่งจะนำเสนอในรายงานฉบับถัดไป	-	- ภาคผนวก 6ข - ภาคผนวก 7ข - ภาคผนวก 8ข - ภาคผนวก 9ข

**ตารางที่ 2.2-1 (ต่อ) ผลการปฏิบัติตามมาตรการป้องกันและแก้ไขผลกระทบสิ่งแวดล้อม (ระยะดำเนินการ) โครงการโรงงานผลิตเหล็กเส้นส่วนขยาย บริษัท มิลล์คอน บุรพา จำกัด ระหว่างเดือนมกราคม-มิถุนายน 2566**

มาตรการป้องกันและแก้ไขผลกระทบสิ่งแวดล้อม	สถานที่ดำเนินการ	ผลการปฏิบัติตามมาตรการฯ	ปัญหา อุปสรรค ที่ไม่สามารถปฏิบัติ ตามมาตรการและ แนวทางแก้ไข	หลักฐานและ เอกสารอ้างอิง
<b>3. เสียง (ต่อ)</b> - กำหนดให้มีการควบคุมและป้องกันเสียงในแหล่งกำเนิดและอุปกรณ์ป้องกันอันตรายส่วนบุคคล	- กระบวนการผลิต	- โครงการมีการควบคุมและป้องกันเสียงในแหล่งกำเนิดโดยการติดตั้งเครื่องจักรในอาคาร ซึ่งตัวอาคารมีการติดตั้งวัสดุดูดซับสามารถป้องกันเสียงและกิจกรรมที่ก่อให้เกิดเสียงดังออกสู่ภายนอกได้ สำหรับพนักงานให้ควบคุมการทำงานของเครื่องจักรด้วยระบบอัตโนมัติภายในห้องควบคุม และจัดเตรียมอุปกรณ์ป้องกันอันตรายส่วนบุคคลสำหรับพนักงานทุกคน กรณีที่ต้องปฏิบัติงานใกล้เครื่องจักร	-	- รูปที่ 6 ห้องควบคุมการทำงานของเครื่องจักร - รูปที่ 7 อาคารติดตั้งเครื่องจักร - รูปที่ 43 วัสดุดูดซับเสียง
- ตรวจสอบบำรุงรักษาเครื่องจักรในโรงงานตามระยะเวลาที่ระบุในข้อกำหนดของอุปกรณ์ต่างๆ เพื่อป้องกันเสียงดังที่เกิดจากเครื่องจักร	- กระบวนการผลิต	- โครงการจัดทำแผนการตรวจสอบและซ่อมบำรุงรักษาเครื่องจักรและปฏิบัติตามแผนการซ่อมตามระยะเวลาที่ระบุในข้อกำหนดของอุปกรณ์อย่างเคร่งครัดเพื่อป้องกันและลดเสียงดังที่เกิดจากเครื่องจักร	-	- ภาคผนวก 3ข



**ตารางที่ 2.2-1 (ต่อ) ผลการปฏิบัติตามมาตรการป้องกันและแก้ไขผลกระทบสิ่งแวดล้อม (ระยะดำเนินการ) โครงการโรงงานผลิตเหล็กเส้นส่วนขยาย บริษัท มิลล์คอน บุรพา จำกัด ระหว่างเดือนมกราคม-มิถุนายน 2566**

มาตรการป้องกันและแก้ไขผลกระทบสิ่งแวดล้อม	สถานที่ดำเนินการ	ผลการปฏิบัติตามมาตรการฯ	ปัญหา อุปสรรค ที่ไม่สามารถปฏิบัติ ตามมาตรการและ แนวทางแก้ไข	หลักฐานและ เอกสารอ้างอิง
<b>3. เสียง (ต่อ)</b> - จัดทำ Noise Contour Map ในพื้นที่การผลิตภายใน 1 ปีหลังจากโครงการเปิดดำเนินการ โดยนำผลการศึกษาจากการจัดทำ Noise Contour Map มาใช้ในการจัดการสิ่งแวดล้อมด้านเสียงในโครงการต่อไป	- กระบวนการผลิต	- โครงการจัดทำ Noise Contour map ในพื้นที่การผลิตของโรงรีด 1 (สายการผลิตเดิม) ครึ่งล่าสุด เมื่อวันที่ 1 กันยายน 2561 สำหรับโครงการส่วนขยาย (โรงรีด 2) โครงการยังไม่มีแผนการดำเนินการก่อสร้าง ซึ่งหากมีการก่อสร้างแล้วเสร็จ โครงการจะจัดทำ Noise Contour map เพื่อนำมาใช้ในการกำหนดเขตพื้นที่การสวมใส่อุปกรณ์ลดเสียงบริเวณพื้นที่ผลิต	-	- ภาคผนวก 10ข
- ติดตั้งเครื่องจักรและอุปกรณ์ที่อาจก่อให้เกิดเสียงดังภายในอาคารเพื่อป้องกันเสียงดังรบกวนชุมชนใกล้เคียง	- กระบวนการผลิต	- โครงการทำการติดตั้งเครื่องจักรและอุปกรณ์ที่อาจก่อให้เกิดเสียงดังภายในอาคาร ซึ่งติดตั้งวัสดุดูดซับเสียงเพื่อป้องกันเสียงดังรบกวนชุมชนใกล้เคียง	-	- รูปที่ 7 อาคารติดตั้งเครื่องจักร - รูปที่ 43 วัสดุดูดซับเสียง

**ตารางที่ 2.2-1 (ต่อ) ผลการปฏิบัติตามมาตรการป้องกันและแก้ไขผลกระทบสิ่งแวดล้อม (ระยะดำเนินการ) โครงการโรงงานผลิตเหล็กเส้นส่วนขยาย บริษัท มิลล์คอน บุรพา จำกัด ระหว่างเดือนมกราคม-มิถุนายน 2566**

มาตรการป้องกันและแก้ไขผลกระทบสิ่งแวดล้อม	สถานที่ดำเนินการ	ผลการปฏิบัติตามมาตรการฯ	ปัญหา อุปสรรค ที่ไม่สามารถปฏิบัติตามมาตรการและ แนวทางแก้ไข	หลักฐานและ เอกสารอ้างอิง
<b>3. เสียง (ต่อ)</b> - แหล่งกำเนิดเสียงที่อยู่ภายนอกอาคารต้องติดตั้งอุปกรณ์ลดเสียงหรือครอบวัสดุลดเสียง เพื่อป้องกันเสียงรบกวนชุมชนใกล้เคียง	- กระบวนการผลิต	- โครงการควบคุมและป้องกันเสียงจากแหล่งกำเนิดโดยติดตั้งเครื่องจักรภายในอาคารที่มีผนังปิดทึบ และติดตั้งวัสดุดูดซับเสียงที่ผนังโดยรอบ สำหรับประตูเข้า-ออกโรงหลอมเหล็กใช้วัสดุเป็นเหล็กที่มีความหนา เพื่อลดผลกระทบของระดับเสียงจากเตาหลอม นอกจากนี้โครงการมีมาตรการเพิ่มเติมเพื่อเฝ้าระวังผลกระทบของระดับเสียง โดยปลูกต้นไม้บริเวณตามแนวรั้วเป็นแนวกันเสียง	-	- รูปที่ 7 อาคารติดตั้งเครื่องจักร - รูปที่ 11 ต้นไม้ริมรั้วโครงการและพื้นที่สีเขียว
- ปลูกไม้ยืนต้นรอบพื้นที่โครงการ เพื่อใช้เป็นแนวป้องกันเสียงดังรบกวนชุมชนใกล้เคียง	- พื้นที่โครงการ	- โครงการมีการปลูกไม้ยืนต้นรอบพื้นที่โครงการ ได้แก่ อโศกอินเดีย สน กระถิน และยางพารา เพื่อใช้เป็นแนวป้องกันเสียงดังรบกวนชุมชนบริเวณใกล้เคียงโครงการ	-	- รูปที่ 11 ต้นไม้ริมรั้วโครงการและพื้นที่สีเขียว

**ตารางที่ 2.2-1 (ต่อ) ผลการปฏิบัติตามมาตรการป้องกันและแก้ไขผลกระทบสิ่งแวดล้อม (ระยะดำเนินการ) โครงการโรงงานผลิตเหล็กเส้นส่วนขยาย บริษัท มิลล์คอน บุรพา จำกัด ระหว่างเดือนมกราคม-มิถุนายน 2566**

มาตรการป้องกันและแก้ไขผลกระทบสิ่งแวดล้อม	สถานที่ดำเนินการ	ผลการปฏิบัติตามมาตรการฯ	ปัญหา อุปสรรค ที่ไม่สามารถปฏิบัติ ตามมาตรการและ แนวทางแก้ไข	หลักฐานและ เอกสารอ้างอิง
<b>4. คุณภาพน้ำ</b> <b>4.1 น้ำเสียจากกระบวนการผลิต</b> - จัดสร้างระบบระบายน้ำเสียแยกออกจากระบบระบายน้ำฝนโดยเด็ดขาด และต้องป้องกันไม่ให้น้ำเสียไหลลงสู่ระบบระบายน้ำฝน	- พื้นที่โครงการ	- โครงการจัดให้มีระบบระบายน้ำเสียแยกออกจากระบบระบายน้ำฝนของโครงการ เพื่อป้องกันไม่ให้น้ำเสียไหลลงสู่ระบบระบายน้ำฝน โดยออกแบบวางระบายน้ำฝนเป็นรางคอนกรีตแบบเปิดเพื่อรองรับน้ำฝนก่อนระบายลงสู่บ่อหน่วงน้ำของโครงการแล้วนำน้ำกลับไปหมุนเวียนใช้ในกระบวนการผลิตต่อไป	-	- รูปที่ 12 รางระบายน้ำฝน - รูปที่ 13 บ่อหน่วงน้ำขนาดความจุ 4,500 ลบ.ม.
<b>4.2 น้ำเสียจากสำนักงานและโรงอาหาร</b> - น้ำเสียจากสำนักงานและพนักงาน ปริมาณ 9.6 ลบ.ม./วัน ส่งเข้าถังบำบัดน้ำเสียสำเร็จรูปก่อนระบายลงสู่บ่อตรวจสอบคุณภาพน้ำเสียความจุ 15 ลบ.ม. (inspection pond)	- สำนักงาน	- โครงการมีการรวบรวมน้ำเสียจากสำนักงานและโรงอาหารไปยังระบบบำบัดน้ำเสียสำเร็จรูปก่อนระบายลงสู่บ่อตรวจสอบคุณภาพน้ำ	-	- รูปที่ 14 บ่อตรวจสอบคุณภาพน้ำของโครงการ - รูปที่ 15 ระบบบำบัดน้ำเสียสำเร็จรูป
- จัดให้มีถังดักไขมันเพื่อรองรับน้ำเสียที่เกิดจากโรงอาหารก่อนที่จะระบายเข้าสู่ระบบบำบัดน้ำเสียสำเร็จรูป	- โรงอาหาร	- โครงการติดตั้งถังดักไขมันสำหรับรองรับน้ำเสียที่เกิดจากโรงอาหารก่อนระบายเข้าสู่ระบบบำบัดน้ำเสียสำเร็จรูปของโครงการ	-	- รูปที่ 15 ระบบบำบัดน้ำเสียสำเร็จรูป - รูปที่ 16 ถังดักไขมัน

**ตารางที่ 2.2-1 (ต่อ) ผลการปฏิบัติตามมาตรการป้องกันและแก้ไขผลกระทบสิ่งแวดล้อม (ระยะดำเนินการ) โครงการโรงงานผลิตเหล็กเส้นส่วนขยาย บริษัท มิลล์คอน บุรพา จำกัด ระหว่างเดือนมกราคม-มิถุนายน 2566**

มาตรการป้องกันและแก้ไขผลกระทบสิ่งแวดล้อม	สถานที่ดำเนินการ	ผลการปฏิบัติตามมาตรการฯ	ปัญหา อุปสรรค ที่ไม่สามารถปฏิบัติ ตามมาตรการและ แนวทางแก้ไข	หลักฐานและ เอกสารอ้างอิง
<b>4. คุณภาพน้ำ (ต่อ)</b> <b>4.2 น้ำเสียจากสำนักงานและโรงอาหาร (ต่อ)</b> - จัดให้มีการดูแลทำความสะอาดถังบำบัดน้ำเสียสำเร็จรูปโดยการสูบลากตะกอนออกไปกำจัดอย่างสม่ำเสมอ	- ถังบำบัดน้ำเสีย	- โครงการจัดให้มีเจ้าหน้าที่คอยตรวจสอบถังบำบัดน้ำเสียอย่างสม่ำเสมอ หากพบปริมาณกากตะกอนสะสมในปริมาณมาก โครงการจะดำเนินการติดต่อหน่วยงานเอกชนเข้ามาสูบลากตะกอนไปกำจัดทันที	-	- รูปที่ 15 ระบบบำบัดน้ำเสียสำเร็จรูป
- จัดให้มีการตรวจสอบและดูแลท่อน้ำเสียอย่างสม่ำเสมอเพื่อให้มั่นใจว่าอยู่ในสภาพที่เหมาะสมไม่รั่วซึมและไม่มีการสะสมของสิ่งปฏิกูลในรางน้ำฝน	- ท่อน้ำเสียและรางระบายน้ำฝน	- โครงการจัดให้มีเจ้าหน้าที่ทำการตรวจสอบและดูแลท่อน้ำเสียอย่างสม่ำเสมอ โดยล่าสุดดำเนินการตรวจสอบและดูแลท่อน้ำเสียเมื่อวันที่ 23 มิถุนายน 2566 เพื่อให้มีสภาพที่ใช้งานได้ดีไม่เกิดการรั่วซึม สำหรับรางระบายน้ำฝนได้มีการทำความสะอาดและกำจัดสิ่งปฏิกูลเพื่อไม่ให้มีสิ่งกีดขวางการระบายน้ำ	-	- ภาคผนวก 11ข - รูปที่ 17 เจ้าหน้าที่ตรวจสอบและดูแลรางระบายน้ำและท่อน้ำเสีย
- นำน้ำที่ผ่านระบบบำบัดน้ำเสียไปใช้รดน้ำต้นไม้	- พื้นที่โครงการ	- โครงการนำน้ำที่ผ่านการบำบัดแล้ว และมีค่าเป็นไปตามเกณฑ์มาตรฐานคุณภาพน้ำทั้งตามประกาศกระทรวงอุตสาหกรรม (พ.ศ. 2560) ไปใช้รดน้ำต้นไม้และพื้นที่สีเขียวภายในพื้นที่โครงการ	-	- รูปที่ 18 การนำน้ำทิ้งที่ผ่านการบำบัดไปรดน้ำต้นไม้

**ตารางที่ 2.2-1 (ต่อ) ผลการปฏิบัติตามมาตรการป้องกันและแก้ไขผลกระทบสิ่งแวดล้อม (ระยะดำเนินการ) โครงการโรงงานผลิตเหล็กเส้นส่วนขยาย บริษัท มิลล์คอน บุรพา จำกัด ระหว่างเดือนมกราคม-มิถุนายน 2566**

มาตรการป้องกันและแก้ไขผลกระทบสิ่งแวดล้อม	สถานที่ดำเนินการ	ผลการปฏิบัติตามมาตรการฯ	ปัญหา อุปสรรค ที่ไม่สามารถปฏิบัติตามมาตรการและ แนวทางแก้ไข	หลักฐานและ เอกสารอ้างอิง
<b>4. คุณภาพน้ำ (ต่อ)</b> <b>4.2 น้ำเสียจากสำนักงานและโรงอาหาร (ต่อ)</b> - จัดให้มีบ่อตรวจสอบคุณภาพน้ำเสีย (inspection pond) เพื่อรองรับน้ำเสียจากสำนักงานและโรงอาหารที่ผ่านการบำบัดแล้ว ก่อนนำไปรดน้ำต้นไม้ในพื้นที่โครงการ	- บ่อ ตรวจสอบ คุณภาพน้ำเสีย	- โครงการจัดให้มีบ่อตรวจสอบคุณภาพน้ำเสีย (Inspection pond) เพื่อรองรับน้ำเสียจากสำนักงานและโรงอาหาร และทำการตรวจสอบคุณภาพน้ำเป็นประจำทุกเดือน โดยระหว่างเดือนมกราคม-มิถุนายน 2566 ผลการตรวจวัด พบว่า มีค่าอยู่ในเกณฑ์มาตรฐานกำหนดรายละเอียดผลการตรวจวัดแสดงดังหัวข้อ 3.4.7 บทที่ 3	-	- ภาคผนวก 11ข - รูปที่ 14 บ่อ ตรวจสอบคุณภาพน้ำ ของโครงการ - รูปที่ 18 การนำน้ำ ที่ผ่านการบำบัด ไปรดน้ำต้นไม้

**ตารางที่ 2.2-1 (ต่อ) ผลการปฏิบัติตามมาตรการป้องกันและแก้ไขผลกระทบสิ่งแวดล้อม (ระยะดำเนินการ) โครงการโรงงานผลิตเหล็กเส้นส่วนขยาย บริษัท มิลล์คอน บุรพา จำกัด ระหว่างเดือนมกราคม-มิถุนายน 2566**

มาตรการป้องกันและแก้ไขผลกระทบสิ่งแวดล้อม	สถานที่ดำเนินการ	ผลการปฏิบัติตามมาตรการฯ	ปัญหา อุปสรรค ที่ไม่สามารถปฏิบัติ ตามมาตรการและ แนวทางแก้ไข	หลักฐานและ เอกสารอ้างอิง
<b>5. การคมนาคม</b> - กวดขันให้พนักงานขับรถใช้ความระมัดระวังและปฏิบัติตามกฎจราจรอย่างเคร่งครัด เพื่อเป็นการป้องกันอุบัติเหตุที่อาจเกิดขึ้น	- พื้นที่โครงการและเส้นทางขนส่ง	- โครงการได้จัดให้มีหนังสือแจ้งคู่ค้าธุรกิจเกี่ยวกับการคมนาคมขนส่ง ระเบียบข้อบังคับเกี่ยวกับการจราจร เพื่อให้พนักงานขับรถปฏิบัติตาม และก่อนเข้าโครงการจะทำการกำชับพนักงานขับรถให้ปฏิบัติตามกฎจราจรอย่างเคร่งครัด พร้อมทั้งติดป้ายเตือนจำกัดความเร็วไม่เกิน 20 ก.ม./ชม. โดยรอบพื้นที่โครงการ	-	- ภาคผนวก 12ข - รูปที่ 19 ป้ายจราจรภายในพื้นที่โครงการ
- โครงการจัดให้มีเจ้าหน้าที่คอยอำนวยความสะดวกและจัดระเบียบการจราจรบริเวณทางเข้า-ออกจากพื้นที่โครงการ	- บริเวณทางเข้า-ออกพื้นที่โครงการ	- โครงการจัดให้มีเจ้าหน้าที่รักษาความปลอดภัยคอยอำนวยความสะดวกและจัดระเบียบการจราจรบริเวณทางเข้า-ออกพื้นที่โครงการตลอด 24 ชั่วโมง	-	- รูปที่ 20 เจ้าหน้าที่รักษาความปลอดภัย
- กำหนดให้มีแผนปฏิบัติการฉุกเฉินขณะขนส่ง และทำการฝึกซ้อมและอบรมให้แก่พนักงานที่เกี่ยวข้อง	- ภายในพื้นที่โครงการ	- โครงการกำหนดให้บริษัทคู่ค้าธุรกิจ ซึ่งเป็นบริษัทเอกชนเป็นผู้รับผิดชอบในการขนส่งต้องจัดให้มีแผนปฏิบัติการฉุกเฉินขณะขนส่ง พร้อมทั้งได้จัดให้มีเจ้าหน้าที่ตรวจสอบ และอบรมให้พนักงานขับรถทราบถึงวิธีปฏิบัติในขณะเกิดเหตุฉุกเฉินขณะขนส่ง และปฏิบัติตามกฎจราจร	-	- ภาคผนวก 12ข - ภาคผนวก 13ข

**ตารางที่ 2.2-1 (ต่อ) ผลการปฏิบัติตามมาตรการป้องกันและแก้ไขผลกระทบสิ่งแวดล้อม (ระยะดำเนินการ) โครงการโรงงานผลิตเหล็กเส้นส่วนขยาย บริษัท มิลล์คอน บุรพา จำกัด ระหว่างเดือนมกราคม-มิถุนายน 2566**

มาตรการป้องกันและแก้ไขผลกระทบสิ่งแวดล้อม	สถานที่ดำเนินการ	ผลการปฏิบัติตามมาตรการฯ	ปัญหา อุปสรรค ที่ไม่สามารถปฏิบัติ ตามมาตรการและ แนวทางแก้ไข	หลักฐานและ เอกสารอ้างอิง
<b>5. การคมนาคม (ต่อ)</b> - จัดให้มีการฝึกอบรม และให้ความรู้แก่พนักงาน ขับรถในเรื่องต่างๆ เกี่ยวกับการขนส่ง ขั้นตอนการ ปฏิบัติงาน ขั้นตอนการปฏิบัติการฉุกเฉิน ข้อกำหนด กฎ และระเบียบที่เกี่ยวข้อง	- ภายในพื้นที่โครงการ	- โครงการกำหนดให้บริษัทคู่ค้าธุรกิจ ซึ่งเป็นบริษัทเอกชนเป็น ผู้รับผิดชอบให้ความรู้แก่พนักงานขับรถในเรื่องต่างๆ เกี่ยวกับการ ขั้นตอนการปฏิบัติงาน การปฏิบัติการฉุกเฉิน ข้อกำหนด กฎ และ ระเบียบที่เกี่ยวข้อง และให้ปฏิบัติตามอย่างเคร่งครัด และจัด อบรมพนักงานขับรถด้านการจราจรเรื่องการจราจรขับซื่ออย่าง ปลอดภัย โดยล่าสุดดำเนินการอบรมเมื่อวันที่ 2 มิถุนายน 2566	-	- ภาคผนวก 14ข
- กวดขันพนักงานขับรถขนส่งให้ใช้ความระมัดระวัง และปฏิบัติตามกฎจราจรอย่างเคร่งครัด เพื่อเป็นการ ป้องกันอุบัติเหตุที่อาจเกิดขึ้น	- รถขนส่ง	- โครงการกำหนดให้บริษัทคู่ค้าธุรกิจ ซึ่งเป็นบริษัทเอกชนเป็น ผู้รับผิดชอบในการขนส่ง นอกจากนี้โครงการได้กำชับพนักงานขับ รถขนส่งทั้งก่อนเข้า-ออกโครงการ ให้ปฏิบัติตามกฎจราจรอย่าง เคร่งครัด เพื่อป้องกันและลดความเสี่ยงต่อการเกิดอุบัติเหตุ บนท้องถนน	-	- ภาคผนวก 12ข - รูปที่ 19 ป้ายจราจร ภายในพื้นที่โครงการ

**ตารางที่ 2.2-1 (ต่อ) ผลการปฏิบัติตามมาตรการป้องกันและแก้ไขผลกระทบสิ่งแวดล้อม (ระยะดำเนินการ) โครงการโรงงานผลิตเหล็กเส้นส่วนขยาย บริษัท มิลล์คอน บุรพา จำกัด ระหว่างเดือนมกราคม-มิถุนายน 2566**

มาตรการป้องกันและแก้ไขผลกระทบสิ่งแวดล้อม	สถานที่ดำเนินการ	ผลการปฏิบัติตามมาตรการฯ	ปัญหา อุปสรรค ที่ไม่สามารถปฏิบัติ ตามมาตรการและ แนวทางแก้ไข	หลักฐานและ เอกสารอ้างอิง
<b>5. การคมนาคม (ต่อ)</b> - กำหนดให้มีแผนการตรวจสอบสภาพรถ และซ่อมบำรุงอย่างสม่ำเสมอ	- พื้นที่โครงการ	- โครงการกำหนดให้บริษัทคู่ค้าธุรกิจ ซึ่งเป็นบริษัทเอกชนเป็นผู้รับผิดชอบในการขนส่ง โดยมีรถนำส่งให้บริษัทเอกชนดังกล่าวดูแลและตรวจสอบสภาพรถและซ่อมบำรุงรถขนส่งทุกคนให้พร้อมใช้งานอยู่ตลอดเวลา เพื่อป้องกันอันตรายที่อาจเกิดขึ้น พร้อมทั้งมีการติดป้ายเตือนด้านหน้าโครงการ เพื่อให้พนักงานขับรถขนส่งปฏิบัติตามกฎระเบียบและข้อบังคับอย่างเคร่งครัด นอกจากนี้โครงการได้มีการกำกับให้เจ้าหน้าที่รักษาความปลอดภัยตรวจสอบสภาพรถบรรทุกก่อนออกจากโครงการ โดยตรวจสอบผ้าใบปิดคลุม สายรัดผลิตภัณฑ์ให้เรียบร้อยและมีความปลอดภัยอยู่เสมอ	-	- ภาคผนวก 15 - ภาคผนวก 16 - รูปที่ 21 สัญญา จราจรในพื้นที่โครงการ - รูปที่ 22 การผูกมัดและปิดคลุมผลิตภัณฑ์ที่รถขนส่ง
- ควบคุมให้รถขนส่งขับรถด้วยความเร็วไม่เกิน 40 กม./ชม. ในช่วงที่ผ่านชุมชน และใช้ความเร็วไม่เกิน 90 กม./ชม. ตามที่กฎหมายกำหนด เมื่อวิ่งบนทางหลวง และปฏิบัติตามกฎจราจรอย่างเคร่งครัด	- รถขนส่ง	- โครงการกำหนดให้พนักงานขับรถ เมื่อวิ่งบนทางหลวงใช้ความเร็วไม่เกิน 90 กม./ชม. สำหรับในโครงการติดป้ายควบคุมความเร็วเพื่อจำกัดความเร็วไม่เกิน 20 กม./ชม. และกำกับให้พนักงานขับรถทุกคนปฏิบัติตามกฎจราจรอย่างเคร่งครัด	-	- รูปที่ 19 ป้ายจราจรภายในพื้นที่โครงการ



**ตารางที่ 2.2-1 (ต่อ) ผลการปฏิบัติตามมาตรการป้องกันและแก้ไขผลกระทบสิ่งแวดล้อม (ระยะดำเนินการ) โครงการโรงงานผลิตเหล็กเส้นส่วนขยาย บริษัท มิลล์คอน บุรพา จำกัด ระหว่างเดือนมกราคม-มิถุนายน 2566**

มาตรการป้องกันและแก้ไขผลกระทบสิ่งแวดล้อม	สถานที่ดำเนินการ	ผลการปฏิบัติตามมาตรการฯ	ปัญหา อุปสรรค ที่ไม่สามารถปฏิบัติ ตามมาตรการและ แนวทางแก้ไข	หลักฐานและ เอกสารอ้างอิง
<b>5. การคมนาคม (ต่อ)</b> - รถขนส่งจะต้องมีวัสดุคลุมปกปิดอย่างมิดชิด เพื่อป้องกันเศษวัสดุร่วงหล่นลงสู่ถนน	- รถขนส่ง	- โครงการกำหนดให้รถขนส่งทุกคันต้องมีวัสดุสำหรับปกปิด โดยทำ การผูกมัดผลิตภัณฑ์ที่จะทำการขนส่งยึดติดกับตัวรถ ก่อนนำวัสดุ หรือผ้าใบคลุมปกปิดผลิตภัณฑ์อย่างมิดชิดอีกครั้ง เพื่อป้องกันเศษ วัสดุร่วงหล่นในขณะขนส่ง	-	- รูปที่ 22 การผูกมัด และ ปิด คุ ล ม ผลิ ต ภ ั ณ ฑ์ ที่ ร ถ ขนส่ง
- หลีกเลี่ยงการขนส่งในช่วงชั่วโมงเร่งด่วน และพิจารณา ถึงเส้นทางในการขนส่งที่ไม่ก่อให้เกิดปัญหาด้าน การจราจร และความเดือดร้อนรำคาญแก่ชุมชน โดยรอบพื้นที่โครงการ และหลีกเลี่ยงการขนส่ง ในช่วงเวลากลางคืน	- รถขนส่ง	- โครงการกำชับให้พนักงานขับรถบรรทุกหลีกเลี่ยงการขนส่งใน ชั่วโมงเร่งด่วนและเลือกใช้เส้นทางที่ไม่ก่อให้เกิดปัญหาด้าน การจราจรและความเดือดร้อนแก่ชุมชนโดยรอบ และหลีกเลี่ยง การขนส่งในเวลากลางคืน เพื่อลดการเกิดเสียงดังรบกวนชุมชน	-	- ภาพผนวก 12ข
- บรรทุกน้ำหนักตามระเบียบของกรมการขนส่งทางบก	- รถขนส่ง	- โครงการจัดให้มีเครื่องชั่งน้ำหนักบรรทุกทุกที่จะทำการขนส่งและ ทำการชั่งน้ำหนักบรรทุกทุกก่อนเข้า-ออกนอกโรงงานทุกครั้งเพื่อ ควบคุมน้ำหนักของรถบรรทุกไม่ให้เกินกว่าข้อกำหนดของกรมการ ขนส่งทางบก	-	- รูปที่ 23 เครื่องชั่ง น้ำหนักบรรทุก

**ตารางที่ 2.2-1 (ต่อ) ผลการปฏิบัติตามมาตรการป้องกันและแก้ไขผลกระทบสิ่งแวดล้อม (ระยะดำเนินการ) โครงการโรงงานผลิตเหล็กเส้นส่วนขยาย บริษัท มิลล์คอน บุรพา จำกัด ระหว่างเดือนมกราคม-มิถุนายน 2566**

มาตรการป้องกันและแก้ไขผลกระทบสิ่งแวดล้อม	สถานที่ดำเนินการ	ผลการปฏิบัติตามมาตรการฯ	ปัญหา อุปสรรค ที่ไม่สามารถปฏิบัติ ตามมาตรการและ แนวทางแก้ไข	หลักฐานและ เอกสารอ้างอิง
<b>6. การระบายน้ำและป้องกันน้ำท่วม</b> - จัดให้มีรางระบายน้ำฝนภายในโครงการแยกออกจากระบบระบายน้ำเสีย	- พื้นที่โครงการ	- โครงการจัดให้มีรางระบายน้ำฝนภายในโครงการและแยกออกจากระบบระบายน้ำเสีย เพื่อป้องกันการปนเปื้อนของน้ำฝนและน้ำเสียของโครงการ	-	- รูปที่ 12 รางระบายน้ำฝน
- น้ำฝนจากบริเวณพื้นที่โครงการที่เป็นน้ำฝนที่ตกในบริเวณอาคารสำนักงาน และพื้นที่ที่มีหลังคาปกคลุม เป็นต้น จะไหลลงสู่บ่อหน่วงน้ำขนาด 4,500 ลูกบาศก์เมตร เพื่อเก็บกักไว้ในช่วงฝนตกก่อนระบายลงสู่คลองสมอ	- พื้นที่โครงการ	- โครงการจัดให้มีบ่อหน่วงน้ำขนาด 4,500 ลูกบาศก์เมตร เพื่อกักเก็บน้ำฝนที่ตกในบริเวณอาคารสำนักงานและพื้นที่ที่มีหลังคาปกคลุม ซึ่งน้ำในบ่อหน่วงน้ำจะนำกลับมาใช้ในโครงการ เช่น กระบวนการหล่อเย็น รดน้ำต้นไม้ และพื้นที่สีเขียว เป็นต้น	-	- รูปที่ 13 บ่อหน่วงน้ำขนาดความจุ 4,500 ลบ.ม.

**ตารางที่ 2.2-1 (ต่อ) ผลการปฏิบัติตามมาตรการป้องกันและแก้ไขผลกระทบสิ่งแวดล้อม (ระยะดำเนินการ) โครงการโรงงานผลิตเหล็กเส้นส่วนขยาย บริษัท มิลล์คอน บุรพา จำกัด ระหว่างเดือนมกราคม-มิถุนายน 2566**

มาตรการป้องกันและแก้ไขผลกระทบสิ่งแวดล้อม	สถานที่ดำเนินการ	ผลการปฏิบัติตามมาตรการฯ	ปัญหา อุปสรรค ที่ไม่สามารถปฏิบัติ ตามมาตรการและ แนวทางแก้ไข	หลักฐานและ เอกสารอ้างอิง
<b>7. การจัดการกากของเสีย</b> <b>7.1 กากของเสียจากพนักงาน</b> - มูลฝอยจากอาคารสำนักงานและโรงอาหาร ติดต่อ หน่วยงานที่ได้รับอนุญาตเข้ามารับไปกำจัด ประกอบด้วย * ขยะทั่วไป 60 ตัน/ปี * ขยะรีไซเคิล 40 ตัน/ปี * ของเสียอันตราย 10 ตัน/ปี	- อาคารสำนักงาน และโรงอาหาร	- โครงการจัดให้มีถังขยะแยกประเภทชัดเจนและวางกระจายตาม จุดบริเวณพื้นที่โครงการ โดยขยะทั่วไปจะติดต่อให้ อบต. นิคม พัฒนา มารับไปกำจัดเป็นประจำทุกวัน สำหรับของเสียอันตราย จะรวบรวมและประสานให้หน่วยงานที่ได้รับอนุญาตจากกรม โรงงานอุตสาหกรรมเข้ามารับไปกำจัดต่อไป โดยระหว่างเดือน มกราคม-มิถุนายน 2566 พบปริมาณขยะทั่วไป 6.14 ตัน/เดือน ปริมาณขยะรีไซเคิล 3.42 ตัน/เดือน และปริมาณของเสีย อันตราย 0.69 กก./เดือน	-	- ภาคผนวก 17ข - ภาคผนวก 18ข - ภาคผนวก 19ข - รูปที่ 24 รถเก็บขยะ - รูปที่ 25 ถังขยะ ภายในพื้นที่โครงการ

**ตารางที่ 2.2-1 (ต่อ) ผลการปฏิบัติตามมาตรการป้องกันและแก้ไขผลกระทบสิ่งแวดล้อม (ระยะดำเนินการ) โครงการโรงงานผลิตเหล็กเส้นส่วนขยาย บริษัท มิลล์คอน บุรพา จำกัด ระหว่างเดือนมกราคม-มิถุนายน 2566**

มาตรการป้องกันและแก้ไขผลกระทบสิ่งแวดล้อม	สถานที่ดำเนินการ	ผลการปฏิบัติตามมาตรการฯ	ปัญหา อุปสรรค ที่ไม่สามารถปฏิบัติ ตามมาตรการและ แนวทางแก้ไข	หลักฐานและ เอกสารอ้างอิง
<b>7. การจัดการกากของเสีย (ต่อ)</b> <b>7.2 กากของเสียจากกระบวนการผลิต</b> - ฝุ่นที่ได้จากระบบดักฝุ่นแบบถุงกรอง จำนวน 1 ชุด เกิดขึ้นประมาณ 9,000 ตันต่อปี จะรวบรวมอยู่ใน Dust Silo ขนาด 100 ลูกบาศก์เมตร ก่อนติดต่อ ให้โรงงานผลิตปูนซีเมนต์ รับไปใช้เป็นส่วนผสมใน วัตถุดิบในการผลิตปูนซีเมนต์ต่อไป	- กระบวนการผลิต	- ระหว่างเดือนมกราคม-มิถุนายน 2566 โครงการมีการรวบรวม ฝุ่นที่ได้จากระบบดักฝุ่นแบบถุงกรองประมาณ 1,193.53 ตัน จะถูกรวบรวมไว้ภายในโรงงาน และประสานให้บริษัท เอฟเวอร์ โกรวีน รีซอร์สเซสรีไซเคิล (ประเทศไทย) จำกัด ซึ่งเป็น หน่วยงานที่ได้รับอนุญาตจากกรมโรงงานอุตสาหกรรมรับไป กำจัด	-	- ภาคผนวก 18ข - ภาคผนวก 19ข - รูปที่ 26 พื้นที่ รวบรวมฝุ่นจาก ระบบดักฝุ่น - รูปที่ 27 Dust Silo
- น้ำมันที่ไม่ใช้แล้วเกิดขึ้นประมาณ 19.16 ตันต่อปี จะถูกรวบรวมไว้ในถังขนาด 200 ลิตร แล้วนำไปเก็บ ไว้ในอาคารโรงหลอมและหล่อเหล็ก ก่อนติดต่อ ให้โรงปูนซีเมนต์รับไปกำจัด โดยการนำไปใช้เพื่อ เชื้อเพลิงทดแทนในเตาเผาปูนซีเมนต์ต่อไป	- พื้นที่โครงการ	- โครงการมีการรวมน้ำมันที่ไม่ใช้แล้ว รวบรวมไว้ในถังขนาด 200 ลิตร และประสานให้บริษัท สยามวัฒนาออยส์ จำกัด ซึ่งเป็นหน่วยงานที่ได้รับอนุญาตจากกรมโรงงานอุตสาหกรรมรับ ไปกำจัด โดยระหว่างเดือนมกราคม-มิถุนายน 2566 พบน้ำมัน ที่ไม่ใช้แล้วเกิดขึ้นในปริมาณน้อย ทางโครงการจึงไม่มีการนำส่ง ไปกำจัดแต่อย่างใด	-	- ภาคผนวก 18ข - ภาคผนวก 19ข - รูปที่ 28 พื้นที่จัดเก็บ น้ำมันหล่อลื่นที่ ไม่ใช้แล้ว

**ตารางที่ 2.2-1 (ต่อ) ผลการปฏิบัติตามมาตรการป้องกันและแก้ไขผลกระทบสิ่งแวดล้อม (ระยะดำเนินการ) โครงการโรงงานผลิตเหล็กเส้นส่วนขยาย บริษัท มิลล์คอน บุรพา จำกัด ระหว่างเดือนมกราคม-มิถุนายน 2566**

มาตรการป้องกันและแก้ไขผลกระทบสิ่งแวดล้อม	สถานที่ดำเนินการ	ผลการปฏิบัติตามมาตรการฯ	ปัญหา อุปสรรค ที่ไม่สามารถปฏิบัติ ตามมาตรการและ แนวทางแก้ไข	หลักฐานและ เอกสารอ้างอิง
<b>7. การจัดการกากของเสีย (ต่อ)</b> <b>7.2 กากของเสียจากกระบวนการผลิต (ต่อ)</b> - ลูกกรงที่หมดสภาพการใช้งานแล้ว (จากระบบดักฝุ่นแบบลูกกรง) เกิดขึ้นประมาณ 6.39 ตันต่อปี จะรวบรวมใส่ถุงจัมโบ้ขนาด 500-1,000 กิโลกรัม แล้วนำไปเก็บไว้ในอาคารโรงหลอมและหล่อเหล็ก ก่อนติดต่อให้หน่วยงานที่ได้รับอนุญาตจากกรมโรงงานอุตสาหกรรมนำไปกำจัดต่อไป	- พื้นที่โครงการ	- โครงการมีลูกกรงที่หมดสภาพการใช้งานแล้วจะถูกรวบรวมไว้ในโรงงาน และประสานให้ บริษัท เทคโนโลยีธุรกิจพลังงานทดแทน (2009) จำกัด ซึ่งเป็นหน่วยงานที่ได้รับอนุญาตจากกรมโรงงานอุตสาหกรรมรับไปกำจัด โดยระหว่างเดือนมกราคม-มิถุนายน 2566 พบลูกกรงที่หมดสภาพการใช้งานแล้วเกิดขึ้นในปริมาณน้อย ทางโครงการจึงไม่มีการนำส่งไปกำจัดแต่อย่างใด	-	- ภาคผนวก 18ข - ภาคผนวก 19ข
- วัสดุปนเปื้อน เช่น ถูบรจุสารเคมี เศษผ้าเปียกน้ำมัน เป็นต้น เกิดขึ้นประมาณ 31.93 ตันต่อปี รวบรวมใส่ถังขนาด 200 ลิตร ที่มีการปิดฝามิดชิดแล้วนำไปเก็บไว้ในอาคารโรงหลอมและหล่อเหล็ก ก่อนติดต่อให้หน่วยงานที่ได้รับอนุญาตจากกรมโรงงานอุตสาหกรรมนำไปกำจัดต่อไป	- พื้นที่โครงการ	- ระหว่างเดือนมกราคม-มิถุนายน 2566 โครงการมีการรวบรวมวัสดุปนเปื้อน ปริมาณ 2.87 ตัน รวบรวมไว้ในถังขนาด 200 ลิตร และประสานให้ บริษัท เทคโนโลยีธุรกิจพลังงานทดแทน (2009) จำกัด ซึ่งเป็นหน่วยงานที่ได้รับอนุญาตจากกรมโรงงานอุตสาหกรรมรับไปกำจัด	-	- ภาคผนวก 18ข - ภาคผนวก 19ข

**ตารางที่ 2.2-1 (ต่อ) ผลการปฏิบัติตามมาตรการป้องกันและแก้ไขผลกระทบสิ่งแวดล้อม (ระยะดำเนินการ) โครงการโรงงานผลิตเหล็กเส้นส่วนขยาย บริษัท มิลล์คอน บุรพา จำกัด ระหว่างเดือนมกราคม-มิถุนายน 2566**

มาตรการป้องกันและแก้ไขผลกระทบสิ่งแวดล้อม	สถานที่ดำเนินการ	ผลการปฏิบัติตามมาตรการฯ	ปัญหา อุปสรรค ที่ไม่สามารถปฏิบัติ ตามมาตรการและ แนวทางแก้ไข	หลักฐานและ เอกสารอ้างอิง
<b>7. การจัดการกากของเสีย (ต่อ)</b> <b>7.2 กากของเสียจากกระบวนการผลิต (ต่อ)</b> - น้ำมันและไขมันที่แยกออกจากน้ำหล่อเย็นโดยตรง เกิดขึ้นประมาณ 1.21 ตันต่อปี ทางโครงการจะ รวบรวมใส่ถังขนาด 200 ลิตร ที่มีการปิดฝาปิดมิดชิด แล้วนำไปเก็บไว้ในอาคารโรงหลอมและหล่อเหล็ก ก่อนติดต่อให้หน่วยงานที่ได้รับอนุญาตจากกรม โรงงานอุตสาหกรรมนำไปกำจัดต่อไป	- พื้นที่โครงการ	- โครงการมีการรวบรวมน้ำมันและไขมันที่แยกออกจากน้ำหล่อเย็น โดยตรง เก็บรวบรวมในถังขนาด 200 ลิตร และประสานให้บริษัท สยามวัฒนาออยล์ จำกัด ซึ่งเป็นหน่วยงานที่ได้รับอนุญาตจากกรม โรงงานอุตสาหกรรมรับไปกำจัด โดยระหว่างเดือนมกราคม- มิถุนายน 2566 พบน้ำมันและไขมันที่แยกจากน้ำหล่อเย็นโดยตรง เกิดขึ้นในปริมาณน้อย ทางโครงการจึงไม่มีการนำส่งไปกำจัด แต่อย่างใด	-	- ภาคผนวก 18ข - ภาคผนวก 19ข - รูปที่ 28 พื้นที่จัดเก็บ น้ำมันหล่อเย็น ที่ ไม่ใช่แล้ว
- อิฐทนไฟเกิดขึ้นประมาณ 1,500 ตันต่อปี ส่งกลับ ผู้ผลิตเพื่อนำกลับไปใช้ในการผลิตผนังเตาใหม่ และส่วนที่ไม่สามารถใช้ได้จะส่งให้หน่วยงานที่ได้รับ อนุญาตจากกรมโรงงานอุตสาหกรรมนำไปกำจัด ต่อไป	- พื้นที่โครงการ	- โครงการมีการรวบรวมอิฐทนไฟกองเก็บในลานปูน และประสานให้ บริษัท ชัคเซส (2019) จำกัด ซึ่งเป็นหน่วยงานที่ได้รับอนุญาตจาก กรมโรงงานอุตสาหกรรมรับไปกำจัด โดยระหว่างเดือนมกราคม- มิถุนายน 2566 พบอิฐทนไฟเกิดขึ้นในปริมาณน้อย ทางโครงการจึง ไม่มีการนำส่งไปกำจัดแต่อย่างใด	-	- ภาคผนวก 18ข - ภาคผนวก 19ข
- ควบคุมและดูแลพนักงานจัดเก็บและขนส่งกาก ของเสียไปกำจัดให้ปฏิบัติงานด้วยความระมัดระวัง ไม่ให้เกิดการตกค้างหรือตกหล่นของกากของเสีย ภายในบริเวณโรงงานและระหว่างการขนส่ง	- พนักงานจัดเก็บ และเส้นทางขนส่ง กากของเสีย	- โครงการควบคุมและดูแลพนักงานจัดเก็บและขนส่งกากของเสียไป กำจัดให้ปฏิบัติงานด้วยความระมัดระวัง มีการปิดคลุมอย่างมิดชิด เพื่อไม่ให้เกิดการตกหล่นในบริเวณพื้นที่โรงงานและเส้นทางขนส่ง	-	-

**ตารางที่ 2.2-1 (ต่อ) ผลการปฏิบัติตามมาตรการป้องกันและแก้ไขผลกระทบสิ่งแวดล้อม (ระยะดำเนินการ) โครงการโรงงานผลิตเหล็กเส้นส่วนขยาย บริษัท มิลล์คอน บุรพา จำกัด ระหว่างเดือนมกราคม-มิถุนายน 2566**

มาตรการป้องกันและแก้ไขผลกระทบสิ่งแวดล้อม	สถานที่ดำเนินการ	ผลการปฏิบัติตามมาตรการฯ	ปัญหา อุปสรรค ที่ไม่สามารถปฏิบัติ ตามมาตรการและ แนวทางแก้ไข	หลักฐานและ เอกสารอ้างอิง
<b>8. สภาพสังคม-เศรษฐกิจ</b> - จัดให้มีการประชาสัมพันธ์ และจัดทำเอกสารประชาสัมพันธ์ของโรงงาน เพื่อเผยแพร่ให้แก่ประชาชนโดยทั่วไป และให้ความช่วยเหลือในการพัฒนาชุมชน	- ชุมชนรอบโครงการ	- โครงการจัดให้มีเจ้าหน้าที่มวลชนสัมพันธ์ เพื่อสร้างความเข้าใจอันดีต่อชุมชน โดยมุ่งเน้นประชาสัมพันธ์ในด้านการจัดการสิ่งแวดล้อมของโรงงานรวมถึงการดำเนินการหรือกิจกรรมต่างๆ ของโครงการ โดยจัดทำเอกสารเผยแพร่ อาทิเช่น สื่อแผ่นพับ ป้ายประกาศ นอกจากนี้โครงการยังให้การสนับสนุนด้านทุนทรัพย์และเข้าร่วมกิจกรรมต่างๆ ที่หน่วยงานท้องถิ่น และชุมชนจัดขึ้น	-	- ภาคผนวก 20ข
- จัดให้มีแผนปฏิบัติการรับเรื่องร้องเรียนปัญหาด้านสิ่งแวดล้อม	- ชุมชนรอบโครงการ	- โครงการจัดให้มีแผนปฏิบัติการรับเรื่องร้องเรียนด้านสิ่งแวดล้อม หากเกิดกรณีที่ก่อให้เกิดผลกระทบต่อคุณภาพสิ่งแวดล้อม โครงการจะรีบดำเนินการตรวจสอบปรับปรุงแก้ไขทันที พร้อมทั้งประสานงานหน่วยงานราชการที่เกี่ยวข้องทราบโดยเร็ว เพื่อหน่วยงานดังกล่าวจะได้ให้ความร่วมมือในการแก้ไขปัญหา โดยในช่วงระหว่างเดือนมกราคม-มิถุนายน 2566 ทางโครงการไม่พบเรื่องร้องเรียนจากชุมชน	-	- ภาคผนวก 1ข - รูปที่ 29 ผู้รับฟัง ข้อคิดเห็นและข้อเสนอแนะ (ผู้รับเรื่องร้องเรียน)

**ตารางที่ 2.2-1 (ต่อ) ผลการปฏิบัติตามมาตรการป้องกันและแก้ไขผลกระทบสิ่งแวดล้อม (ระยะดำเนินการ) โครงการโรงงานผลิตเหล็กเส้นส่วนขยาย บริษัท มิลล์คอน บุรพา จำกัด ระหว่างเดือนมกราคม-มิถุนายน 2566**

มาตรการป้องกันและแก้ไขผลกระทบสิ่งแวดล้อม	สถานที่ดำเนินการ	ผลการปฏิบัติตามมาตรการฯ	ปัญหา อุปสรรค ที่ไม่สามารถปฏิบัติ ตามมาตรการและ แนวทางแก้ไข	หลักฐานและ เอกสารอ้างอิง
<b>8. สภาพสังคม-เศรษฐกิจ (ต่อ)</b> - พิจารณาจ้างแรงงานคนในท้องถิ่นที่มีความรู้ความสามารถเป็นพนักงานของโครงการ โดยให้ทำงานตามความสามารถและความเหมาะสมของลักษณะงานเป็นอันดับแรก	- ชุมชนรอบโครงการ	- โครงการพิจารณาจ้างแรงงานท้องถิ่นที่มีความรู้ความสามารถตรงตามตำแหน่งที่ต้องการเข้าเป็นพนักงานของโครงการเป็นอันดับแรก โดยปัจจุบันมีแรงงานท้องถิ่น แบ่งออกเป็น 2 กลุ่ม บริษัท มิลล์คอน สตีล จำกัด (มหาชน) (MS) ร้อยละ 57.42 และบริษัท มิลล์คอน บุรพา จำกัด (MB) ร้อยละ 25.85 ของพนักงานทั้งหมด	-	- ภาคผนวก 21ข



**ตารางที่ 2.2-1 (ต่อ) ผลการปฏิบัติตามมาตรการป้องกันและแก้ไขผลกระทบสิ่งแวดล้อม (ระยะดำเนินการ) โครงการโรงงานผลิตเหล็กเส้นส่วนขยาย บริษัท มิลล์คอน บุรพา จำกัด ระหว่างเดือนมกราคม-มิถุนายน 2566**

มาตรการป้องกันและแก้ไขผลกระทบสิ่งแวดล้อม	สถานที่ดำเนินการ	ผลการปฏิบัติตามมาตรการฯ	ปัญหา อุปสรรค ที่ไม่สามารถปฏิบัติ ตามมาตรการและ แนวทางแก้ไข	หลักฐานและ เอกสารอ้างอิง
<b>8. สภาพสังคม-เศรษฐกิจ (ต่อ)</b> - มีส่วนร่วมในกิจกรรมต่างๆ กับชุมชนที่อยู่ใกล้เคียง เพื่อสร้างความสัมพันธ์ที่ดีกับชุมชน	- ชุมชนรอบโครงการ	- ระหว่างเดือนมกราคม-มิถุนายน 2566 โครงการให้การสนับสนุนด้านทุนทรัพย์ในการจัดกิจกรรมร่วมกับชุมชนและเข้าร่วมกิจกรรมต่างๆ ได้แก่ ร่วมกิจกรรมกับชุมชนบ้านใหม่สามัคคี อ.นิคมพัฒนา จ.ระยอง จัดทำโครงการสร้างฝายชะลอน้ำ เพื่อช่วยเก็บกักน้ำไว้ใช้ประโยชน์ลดการพังทลายของหน้าดิน และลดความรุนแรงของกระแสน้ำ, ร่วมกิจกรรมงานประเพณีทำบุญข้าวหลาม บ้านหนองบอน ประจำปี 2566, ร่วมกิจกรรมงานวันประเพณีสงกรานต์ ประจำปี 2566, ร่วมกิจกรรมมอบทุนการศึกษา และเลี้ยงอาหาร ณ ศูนย์การศึกษาพิเศษฯ จ.ระยอง, ร่วมกิจกรรมจิตอาสา ทำความสะอาด ณ วัดปรกณัฏฐาราม อ.นิคมพัฒนา จ.ระยอง, ร่วมกิจกรรม “โครงการชุมชน : โรงงานร่วมใจรักสิ่งแวดล้อม” กับองค์การบริหารส่วนตำบลนิคมพัฒนา, ร่วมกิจกรรมเยี่ยมผู้ป่วยติดเตียงและผู้ด้อยโอกาส, ร่วมสนับสนุนกิจกรรม “เยาวชนหมู่ 5 ห่างไกลยาเสพติด”, ร่วมกิจกรรม “วันนักข่าว ครั้งที่ 13” ประจำปี 2566 และร่วมกิจกรรม “วันพระราชสมภพสมเด็จพระบรมราชินี” เป็นต้น	-	- ภาคผนวก 20ข

**ตารางที่ 2.2-1 (ต่อ) ผลการปฏิบัติตามมาตรการป้องกันและแก้ไขผลกระทบสิ่งแวดล้อม (ระยะดำเนินการ) โครงการโรงงานผลิตเหล็กเส้นส่วนขยาย บริษัท มิลล์คอน บุรพา จำกัด ระหว่างเดือนมกราคม-มิถุนายน 2566**

มาตรการป้องกันและแก้ไขผลกระทบสิ่งแวดล้อม	สถานที่ดำเนินการ	ผลการปฏิบัติตามมาตรการฯ	ปัญหา อุปสรรค ที่ไม่สามารถปฏิบัติ ตามมาตรการและ แนวทางแก้ไข	หลักฐานและ เอกสารอ้างอิง
<b>8. สภาพสังคม-เศรษฐกิจ (ต่อ)</b> - ดำเนินการประชาสัมพันธ์การดำเนินโครงการ เช่น ระบบป้องกันภัย การเผยแพร่ความรู้ความเข้าใจ ในมาตรการด้านความปลอดภัย และแผนฉุกเฉินของโครงการ และเชิญผู้นำชุมชนเข้าเยี่ยมชมภายในโครงการ	- ชุมชนรอบโครงการ	- โครงการจัดให้มีเจ้าหน้าที่มวลชนสัมพันธ์ประชาสัมพันธ์การดำเนินงานต่างๆ ของโครงการ และมีบุคคลภายนอกเข้าเยี่ยมชมกระบวนการผลิตของโครงการ เมื่อวันที่ 9 มีนาคม 2566	-	- ภาคผนวก 20ข - รูปที่ 30 บุคคลภายนอกเข้าเยี่ยมชมโครงการ
- จัดให้มีการรับเรื่องร้องเรียนจากชุมชนที่อยู่โดยรอบพื้นที่โครงการที่ได้รับผลกระทบจากการดำเนินงานของโครงการ เพื่อรับทราบและดำเนินการแก้ไขปัญหาต่างๆ ที่เกิดขึ้น	- ชุมชนรอบโครงการ	- โครงการจัดให้มีการรับเรื่องร้องเรียนจากชุมชน โดยเปิดช่องทางการรับเรื่องร้องเรียนทั้งทางวาจา โทรศัพท์ จดหมาย โทรสาร และจดหมายอิเล็กทรอนิกส์ โดยให้ผู้รับเรื่องร้องเรียนทำการบันทึกชื่อที่อยู่ เบอร์โทรศัพท์ที่สามารถติดต่อได้ พร้อมทั้งรายละเอียดที่ร้องเรียน ซึ่งโครงการจะจัดเจ้าหน้าที่ตรวจสอบและแจ้งหน่วยงานที่เกี่ยวข้องทราบ นอกจากนั้นโครงการยังจัดให้มีเจ้าหน้าที่ออกพบปะชุมชนโดยรอบโรงงานเพื่อสอบถามถึงข้อวิตกกังวลต่างๆ ที่เกี่ยวกับการดำเนินงานของโครงการ โดยในช่วงระหว่างเดือนมกราคม-มิถุนายน 2566 ทางโครงการไม่พบเรื่องร้องเรียนจากชุมชน	-	- ภาคผนวก 1ข - รูปที่ 29 ตู้รับฟังข้อคิดเห็นและข้อเสนอแนะ (ตู้รับเรื่องร้องเรียน)

**ตารางที่ 2.2-1 (ต่อ) ผลการปฏิบัติตามมาตรการป้องกันและแก้ไขผลกระทบสิ่งแวดล้อม (ระยะดำเนินการ) โครงการโรงงานผลิตเหล็กเส้นส่วนขยาย บริษัท มิลล์คอน บุรพา จำกัด ระหว่างเดือนมกราคม-มิถุนายน 2566**

มาตรการป้องกันและแก้ไขผลกระทบสิ่งแวดล้อม	สถานที่ดำเนินการ	ผลการปฏิบัติตามมาตรการฯ	ปัญหา อุปสรรค ที่ไม่สามารถปฏิบัติ ตามมาตรการและ แนวทางแก้ไข	หลักฐานและ เอกสารอ้างอิง
<b>8. สภาพสังคม-เศรษฐกิจ (ต่อ)</b> - จัดส่งรายงานผลการตรวจวัดคุณภาพสิ่งแวดล้อมของโครงการให้ อบต. เพื่อประชาสัมพันธ์ให้ชุมชนทราบผลการดำเนินการของโครงการ	- ชุมชนรอบโครงการ	- โครงการจัดส่งรายงานผลการตรวจวัดคุณภาพสิ่งแวดล้อมของโครงการให้ อบต. นิคมพัฒนาทราบทุก 6 เดือน เพื่อประชาสัมพันธ์ให้ชุมชนทราบผลการดำเนินการของโครงการ ซึ่งล่าสุดนำเสนอรายงานฯ ฉบับเดือนกรกฎาคม-ธันวาคม 2565 เมื่อวันที่ 19 มกราคม 2566	-	- ภาคผนวก 2ข
- จัดให้มีการเยี่ยมชมโครงการโดยเชิญผู้นำชุมชนและประชาชนผู้สนใจเข้าร่วมเป็นประจำทุกปี เพื่อสร้างความไว้วางใจให้แก่ประชาชนที่อยู่รอบโครงการ	- ชุมชนรอบโครงการ	- โครงการมีความยินดีให้เข้าเยี่ยมชมโครงการ โดยในช่วงเดือนมกราคม-มิถุนายน 2566 มีบุคคลภายนอกเข้าเยี่ยมชมกระบวนการผลิตของโครงการ เมื่อวันที่ 9 มีนาคม 2566	-	- ภาคผนวก 20ข - รูปที่ 30 บุคคลภายนอกเข้าเยี่ยมชมโครงการ

**ตารางที่ 2.2-1 (ต่อ) ผลการปฏิบัติตามมาตรการป้องกันและแก้ไขผลกระทบสิ่งแวดล้อม (ระยะดำเนินการ) โครงการโรงงานผลิตเหล็กเส้นส่วนขยาย บริษัท มิลล์คอน บุรพา จำกัด ระหว่างเดือนมกราคม-มิถุนายน 2566**

มาตรการป้องกันและแก้ไขผลกระทบสิ่งแวดล้อม	สถานที่ดำเนินการ	ผลการปฏิบัติตามมาตรการฯ	ปัญหา อุปสรรค ที่ไม่สามารถปฏิบัติ ตามมาตรการและ แนวทางแก้ไข	หลักฐานและ เอกสารอ้างอิง
<b>9. อาชีวอนามัยและความปลอดภัย</b> - จัดให้มีคณะกรรมการและเจ้าหน้าที่รับผิดชอบ ทางด้านอาชีวอนามัยและความปลอดภัยโดยตรง	- พื้นที่โครงการ	- โครงการมีการจัดตั้งคณะกรรมการความปลอดภัยด้าน อาชีวอนามัยและสภาพแวดล้อมในการทำงาน ทำหน้าที่ ตรวจสอบงานด้านความปลอดภัย และจัดทำแผนงานด้านความ ปลอดภัย เพื่อให้การปฏิบัติงานมีประสิทธิภาพ	-	- ภาคผนวก 22ข
- จัดให้มีการตรวจประเมินสภาพแวดล้อมการทำงาน ก่อนจัดหาอุปกรณ์ป้องกันอันตรายส่วนบุคคล (PPE)	- พื้นที่โครงการ	- โครงการจัดให้มีการตรวจประเมินสภาพแวดล้อมการทำงานและ จัดหาอุปกรณ์ป้องกันอันตรายส่วนบุคคล (PPE) ให้พนักงานอย่าง เหมาะสมและเพียงพอ พร้อมทั้งกำชับให้พนักงานทุกคนต้องสวม ใส่อุปกรณ์ป้องกันอันตรายส่วนบุคคล (PPE) ทุกครั้งตลอด ระยะเวลาที่ปฏิบัติงาน	-	- รูปที่ 8 พนักงาน สวมใส่อุปกรณ์ ป้องกันอันตราย ส่วนบุคคล
- จัดให้มีการตรวจสอบประสิทธิภาพของอุปกรณ์ ดับเพลิงเป็นประจำ หรือตามระยะเวลาที่กำหนดของ แต่ละอุปกรณ์	- พื้นที่โครงการ	- โครงการจัดให้มีการตรวจสอบประสิทธิภาพของอุปกรณ์ดับเพลิง เป็นประจำทุกเดือน โดยล่าสุดดำเนินการตรวจสอบเมื่อวันที่ 23 มิถุนายน 2566 และระบบสัญญาณแจ้งเหตุ ตรวจสอบปีละ 1 ครั้ง โดยล่าสุดเมื่อวันที่ 22 พฤศจิกายน 2565 สำหรับปี 2566 มีแผนดำเนินการในเดือนพฤศจิกายน 2566 ซึ่งจะนำเสนอใน รายงานฉบับถัดไป	-	- ภาคผนวก 23ข - รูปที่ 31 ระบบ ป้องกัน และ ระงับอัคคีภัย

**ตารางที่ 2.2-1 (ต่อ) ผลการปฏิบัติตามมาตรการป้องกันและแก้ไขผลกระทบสิ่งแวดล้อม (ระยะดำเนินการ) โครงการโรงงานผลิตเหล็กเส้นส่วนขยาย บริษัท มิลล์คอน บุรพา จำกัด ระหว่างเดือนมกราคม-มิถุนายน 2566**

มาตรการป้องกันและแก้ไขผลกระทบสิ่งแวดล้อม	สถานที่ดำเนินการ	ผลการปฏิบัติตามมาตรการฯ	ปัญหา อุปสรรค ที่ไม่สามารถปฏิบัติตามมาตรการและ แนวทางแก้ไข	หลักฐานและ เอกสารอ้างอิง
<b>9. อาชีวอนามัยและความปลอดภัย (ต่อ)</b> - จัดให้มีอุปกรณ์ป้องกันอันตรายส่วนบุคคลพนักงานได้แก่ <ul style="list-style-type: none"> <li>• หมวกนิรภัย รองเท้านิรภัย</li> <li>• ชุดป้องกันความร้อนพร้อมถุงมือกันความร้อน และแว่นตากันแสงให้พนักงานสวมใส่ขณะปฏิบัติงานในบริเวณที่มีแหล่งกำเนิดความร้อน</li> <li>• ear muffs และ ear plugs ให้แก่พนักงานที่ทำงานในบริเวณที่มีเสียงดัง</li> </ul>	- พนักงาน	- โครงการจัดเตรียมอุปกรณ์ป้องกันอันตรายส่วนบุคคล (PPE) ให้พนักงานอย่างเหมาะสมและเพียงพอต่อการปฏิบัติงาน และจัดทำป้ายสัญลักษณ์เตือนให้สวมใส่อุปกรณ์ป้องกันอันตรายส่วนบุคคลในพื้นที่ที่มีความเสี่ยง พร้อมทั้งกำกับให้พนักงานทุกคนต้องสวมใส่อุปกรณ์ป้องกันอันตรายส่วนบุคคลทุกครั้งที่ปฏิบัติงานในบริเวณดังกล่าว	-	- รูปที่ 8 พนักงานสวมใส่อุปกรณ์ป้องกันอันตรายส่วนบุคคล - รูปที่ 9 ป้ายเตือนการสวมใส่อุปกรณ์ป้องกันอันตรายส่วนบุคคลในพื้นที่ปฏิบัติงาน

**ตารางที่ 2.2-1 (ต่อ) ผลการปฏิบัติตามมาตรการป้องกันและแก้ไขผลกระทบสิ่งแวดล้อม (ระยะดำเนินการ) โครงการโรงงานผลิตเหล็กเส้นส่วนขยาย บริษัท มิลล์คอน บุรพา จำกัด ระหว่างเดือนมกราคม-มิถุนายน 2566**

มาตรการป้องกันและแก้ไขผลกระทบสิ่งแวดล้อม	สถานที่ดำเนินการ	ผลการปฏิบัติตามมาตรการฯ	ปัญหา อุปสรรค ที่ไม่สามารถปฏิบัติ ตามมาตรการและ แนวทางแก้ไข	หลักฐานและ เอกสารอ้างอิง
<b>9. อาชีวอนามัยและความปลอดภัย (ต่อ)</b> - หากผลการตรวจสอบสมรรถภาพการได้ยินของพนักงานมีแนวโน้มผิดปกติให้ทำการตรวจสอบโดยละเอียด พร้อมทั้งหาสาเหตุหากพบว่ามีค่าผิดปกติให้ย้ายพนักงานที่มีความผิดปกติไปทำงานในบริเวณ/แผนกอื่นที่ไม่มีโอกาสสัมผัสกับเสียงดัง	- กระบวนการผลิต	- โครงการดำเนินการตรวจสอบสมรรถภาพการได้ยินของพนักงานเป็นประจำทุกปี โดยล่าสุดดำเนินการตรวจสอบสุขภาพเมื่อวันที่ 1, 6 และ 8 ธันวาคม 2565 จากการตรวจสอบสมรรถภาพการได้ยินของพนักงาน จำนวน 206 คน พบพนักงาน จำนวน 77 คน มีความผิดปกติในการได้ยิน คิดเป็นร้อยละ 37.4 สำหรับปี 2566 โครงการมีแผนการตรวจสอบสุขภาพในเดือนธันวาคม 2566 ซึ่งจะนำเสนอในรายงานฉบับถัดไป ทั้งนี้โครงการได้มีการกำหนดให้พนักงานที่ปฏิบัติงานสวมใส่อุปกรณ์ป้องกันเสียงอย่างเคร่งครัดขณะปฏิบัติงาน และให้มีการสับเปลี่ยนหมุนเวียนพนักงานบริเวณพื้นที่การผลิต เพื่อลดระยะเวลาการสัมผัสเสียงดัง ส่วนในกลุ่มที่มีความผิดปกติที่เป็นอุปสรรคต่อการทำงาน และการใช้ชีวิตประจำวันได้กำหนดให้มีการปรึกษาแพทย์ เพื่อเข้ารับการรักษาต่อไป และจัดให้มีการปฏิบัติงานในพื้นที่อื่นที่ไม่มีเสียงดังแทน พร้อมทั้งจัดทำโครงการอนุรักษ์การได้ยิน (Hearing Conservation Program) ตามกฎหมายกำหนด โดยดำเนินการครั้งล่าสุดเมื่อวันที่ 25 สิงหาคม 2565 สำหรับปี 2566 โครงการมีแผนในเดือนสิงหาคม 2566 ซึ่งจะนำเสนอในรายงานฉบับถัดไป	-	- ภาคผนวก 6ข - ภาคผนวก 7ข - ภาคผนวก 8ข - ภาคผนวก 9ข

**ตารางที่ 2.2-1 (ต่อ) ผลการปฏิบัติตามมาตรการป้องกันและแก้ไขผลกระทบสิ่งแวดล้อม (ระยะดำเนินการ) โครงการโรงงานผลิตเหล็กเส้นส่วนขยาย บริษัท มิลล์คอน บุรพา จำกัด ระหว่างเดือนมกราคม-มิถุนายน 2566**

มาตรการป้องกันและแก้ไขผลกระทบสิ่งแวดล้อม	สถานที่ดำเนินการ	ผลการปฏิบัติตามมาตรการฯ	ปัญหา อุปสรรค ที่ไม่สามารถปฏิบัติ ตามมาตรการและ แนวทางแก้ไข	หลักฐานและ เอกสารอ้างอิง
<b>9. อาชีวอนามัยและความปลอดภัย (ต่อ)</b> - จัดให้มีหน้ากากป้องกันฝุ่นให้แก่พนักงานอย่างเพียงพอ โดยเฉพาะพนักงานที่ทำงานบริเวณเตรียมวัตถุดิบ	- กระบวนการผลิต	- โครงการจัดให้มีหน้ากากป้องกันฝุ่นให้แก่พนักงานบริเวณเตรียมวัตถุดิบ และบริเวณที่อาจได้รับผลกระทบจากฝุ่นละอองอย่างเพียงพอ พร้อมทั้งกำชับให้พนักงานทุกคนสวมใส่หน้ากากกันฝุ่นทุกครั้งปฏิบัติงาน	-	- รูปที่ 8 พนักงานสวมใส่อุปกรณ์ป้องกันอันตรายส่วนบุคคล
- ติดตั้งป้ายแจ้งเขตการสวมใส่อุปกรณ์ป้องกันอันตรายส่วนบุคคล	- พื้นที่โครงการ	- โครงการติดตั้งป้ายสัญลักษณ์เตือนบริเวณพื้นที่ที่ต้องสวมใส่อุปกรณ์ป้องกันอันตรายส่วนบุคคล พร้อมทั้งให้ความรู้เกี่ยวกับความปลอดภัยในการทำงานและกำชับให้พนักงานทุกคนสวมใส่อุปกรณ์ป้องกันอันตรายส่วนบุคคลทุกครั้งปฏิบัติงาน	-	- รูปที่ 9 ป้ายเตือนการสวมใส่อุปกรณ์ป้องกันอันตรายส่วนบุคคลในพื้นที่ปฏิบัติงาน
- ควบคุมให้พนักงานปฏิบัติงานในระยะเวลาที่สั้นที่สุดเมื่อต้องอยู่ใกล้บริเวณที่มีอุณหภูมิสูงและแสงจ้า	- กระบวนการผลิต	- โครงการกำหนดให้พนักงานที่ปฏิบัติงานใกล้กับบริเวณที่มีอุณหภูมิสูงและแสงจ้าต้องปฏิบัติงานในระยะเวลาที่สั้นที่สุด และให้มีการผลัดเปลี่ยนเวรของพนักงานบริเวณดังกล่าว เพื่อลดการสัมผัสอุณหภูมิสูงและแสงจ้า	-	-

**ตารางที่ 2.2-1 (ต่อ) ผลการปฏิบัติตามมาตรการป้องกันและแก้ไขผลกระทบสิ่งแวดล้อม (ระยะดำเนินการ) โครงการโรงงานผลิตเหล็กเส้นส่วนขยาย บริษัท มิลล์คอน บุรพา จำกัด ระหว่างเดือนมกราคม-มิถุนายน 2566**

มาตรการป้องกันและแก้ไขผลกระทบสิ่งแวดล้อม	สถานที่ดำเนินการ	ผลการปฏิบัติตามมาตรการฯ	ปัญหา อุปสรรค ที่ไม่สามารถปฏิบัติ ตามมาตรการและ แนวทางแก้ไข	หลักฐานและ เอกสารอ้างอิง
<b>9. อาชีวอนามัยและความปลอดภัย (ต่อ)</b> - จัดฝึกอบรมพนักงานเกี่ยวกับข้อกำหนดด้านความปลอดภัยและฝึกอบรมเชิงปฏิบัติการให้กับพนักงานและเจ้าหน้าที่ที่เกี่ยวข้องกับการป้องกันอุบัติเหตุต่างๆ ปีละ 1 ครั้ง	- พื้นที่โครงการ	- โครงการมีการฝึกอบรมพนักงานเกี่ยวกับข้อกำหนดด้านความปลอดภัยทั้งภาคทฤษฎีและภาคปฏิบัติเป็นประจำทุกปี เพื่อให้เกิดความชำนาญในการปฏิบัติงานและป้องกันการเกิดอุบัติเหตุจากการทำงาน	-	- ภาคผนวก 24ข
- จัดให้มีน้ำเย็นและพัดลมระบายอากาศ บริเวณที่คนงานต้องเข้าไปทำงานและมีอุณหภูมิสูง	- พื้นที่โครงการ	- โครงการจัดให้มีตู้กดน้ำดื่มเย็นสำหรับพนักงาน และจัดให้มีพัดลมระบายอากาศให้กับพนักงานที่ต้องปฏิบัติงานบริเวณสถานที่ปฏิบัติงานที่มีอุณหภูมิสูง	-	- รูปที่ 32 พัดลมระบายอากาศ - รูปที่ 33 ตู้น้ำดื่มสำหรับพนักงาน
- จัดให้มีการตรวจสอบสุขภาพอนามัยพนักงาน อย่างน้อยปีละ 1 ครั้ง และก่อนเข้าทำงาน	- พื้นที่โครงการ	- โครงการมีการตรวจสอบสุขภาพอนามัยของพนักงานทั้งก่อนเข้าทำงานและพนักงานประจำทุก 1 ปี โดยล่าสุดปี 2565 โครงการได้ทำการตรวจสอบสุขภาพพนักงาน เมื่อวันที่ 1, 6 และ 8 ธันวาคม 2565 สำหรับปี 2566 โครงการมีแผนการตรวจสอบสุขภาพในเดือนธันวาคม 2566 ซึ่งจะนำเสนอในรายงานฉบับถัดไป	-	- ภาคผนวก 6ข - ภาคผนวก 25ข
- จัดให้มีการบันทึกและเก็บข้อมูลการตรวจสอบสุขภาพของพนักงานอย่างน้อยปีละ 1 ครั้ง เพื่อศึกษาแนวโน้มความผิดปกติของพนักงาน	- พื้นที่โครงการ	- โครงการมีการบันทึกและเก็บข้อมูลการตรวจสอบสุขภาพของพนักงาน โดยรวบรวมผลการตรวจสอบสุขภาพของพนักงานอย่างต่อเนื่อง เพื่อศึกษาแนวโน้มความผิดปกติของพนักงาน	-	- ภาคผนวก 6ข



**ตารางที่ 2.2-1 (ต่อ) ผลการปฏิบัติตามมาตรการป้องกันและแก้ไขผลกระทบสิ่งแวดล้อม (ระยะดำเนินการ) โครงการโรงงานผลิตเหล็กเส้นส่วนขยาย บริษัท มิลล์คอน บุรพา จำกัด ระหว่างเดือนมกราคม-มิถุนายน 2566**

มาตรการป้องกันและแก้ไขผลกระทบสิ่งแวดล้อม	สถานที่ดำเนินการ	ผลการปฏิบัติตามมาตรการฯ	ปัญหา อุปสรรค ที่ไม่สามารถปฏิบัติ ตามมาตรการและ แนวทางแก้ไข	หลักฐานและ เอกสารอ้างอิง
<b>9. อาชีวอนามัยและความปลอดภัย (ต่อ)</b>				
- จัดระบบระบายอากาศและการใช้ลมเย็นเพื่อช่วยลดความร้อนที่อาจสะสมในร่างกายพนักงาน	- พื้นที่โครงการ	- โครงการจัดให้มีพัดลมระบายอากาศในสถานที่ปฏิบัติงานที่มีความร้อนสูงเพื่อช่วยลดความร้อนที่อาจสะสมในร่างกายของพนักงาน	-	- รูปที่ 32 พัดลมระบายอากาศ
- จัดให้มีระบบประสานงานกับโรงพยาบาลและตำรวจดับเพลิง ในกรณีเกิดเหตุฉุกเฉิน	- พื้นที่โครงการ	- หากเกิดเหตุฉุกเฉินโครงการจะทำการประสานงานกับโรงพยาบาลนิคมพัฒนา โรงพยาบาลมงกุฎระยอง และตำรวจดับเพลิงเทศบาลตำบลมาบข่าและเทศบาลตำบลชะเมาในการระงับเหตุเพลิงไหม้ กรณีเกิดเหตุฉุกเฉิน โดยในช่วงเดือนมกราคม-มิถุนายน 2566 ไม่มีกรณีเกิดเหตุฉุกเฉิน ทั้งนี้ทางโครงการมีการฝึกซ้อมแผนฉุกเฉินเป็นประจำทุกปี โดยล่าสุดปี 2565 โครงการได้ทำการฝึกซ้อมแผนฉุกเฉิน ในวันที่ 14 พฤศจิกายน 2565 สำหรับปี 2566 โครงการมีแผนฝึกซ้อมแผนฉุกเฉินในเดือนพฤศจิกายน 2566 ซึ่งจะนำเสนอในรายงานฉบับถัดไป	-	- ภาคผนวก 26ข - ภาคผนวก 27ข - รูปที่ 34 รถใช้สำหรับกรณีเกิดเหตุฉุกเฉิน
- กำหนดนโยบายด้านความปลอดภัยและแจ้งให้พนักงานทุกคนปฏิบัติตามอย่างเคร่งครัด	- พื้นที่โครงการ	- โครงการได้ตระหนักถึงความปลอดภัยในการทำงานโดยได้กำหนดนโยบายด้านความปลอดภัยและแจ้งให้พนักงานทุกคนรับทราบและปฏิบัติตามอย่างเคร่งครัด และจัดทำป้ายนโยบายความปลอดภัยในการทำงานไว้บริเวณหน้าโรงงาน เพื่อย้ำเตือนถึงความปลอดภัยในการทำงาน	-	- ภาคผนวก 28ข - รูปที่ 35 ป้ายนโยบายความปลอดภัยในการทำงาน

**ตารางที่ 2.2-1 (ต่อ) ผลการปฏิบัติตามมาตรการป้องกันและแก้ไขผลกระทบสิ่งแวดล้อม (ระยะดำเนินการ) โครงการโรงงานผลิตเหล็กเส้นส่วนขยาย บริษัท มิลล์คอน บุรพา จำกัด ระหว่างเดือนมกราคม-มิถุนายน 2566**

มาตรการป้องกันและแก้ไขผลกระทบสิ่งแวดล้อม	สถานที่ดำเนินการ	ผลการปฏิบัติตามมาตรการฯ	ปัญหา อุปสรรค ที่ไม่สามารถปฏิบัติ ตามมาตรการและ แนวทางแก้ไข	หลักฐานและ เอกสารอ้างอิง
<b>9. อาชีวอนามัยและความปลอดภัย (ต่อ)</b> - จัดให้มีการอบรมให้ความรู้ด้านความปลอดภัยและสิ่งแวดล้อม รวมถึงข้อปฏิบัติด้านความปลอดภัยและสิ่งแวดล้อม สำหรับพนักงานตามลักษณะงานและผู้ที่เกี่ยวข้องทุกคน ได้แก่ <ul style="list-style-type: none"> <li>• ระบบความปลอดภัยในที่ทำงาน</li> <li>• การขนถ่ายสารเคมี</li> <li>• การป้องกันอันตรายจากไฟฟ้าและความร้อน</li> <li>• การใช้อุปกรณ์ป้องกันอันตรายส่วนบุคคล</li> <li>• วิธีการปฏิบัติที่ปลอดภัยในแต่ละลักษณะงาน</li> </ul>	- พื้นที่โครงการ	- โครงการจัดให้มีการอบรมด้านความปลอดภัยและสิ่งแวดล้อม พร้อมทั้งข้อปฏิบัติด้านความปลอดภัยและสิ่งแวดล้อมตามแผนอบรมประจำปี โดยล่าสุดโครงการดำเนินการฝึกอบรมเมื่อวันที่ 20 กันยายน 2565 อบรมความปลอดภัยในการทำงานเกี่ยวกับไฟฟ้า และการช่วยชีวิตผู้ประสบอันตรายจากไฟฟ้า และความรู้ทั่วไปเกี่ยวกับสิ่งแวดล้อม รวมทั้งมีการจัดอบรมความปลอดภัย อาชีวอนามัย และสภาพแวดล้อมในการทำงานให้พนักงานทั่วไป และพนักงานใหม่ สำหรับปี 2566 โครงการมีแผนการฝึกอบรมในช่วงเดือนกรกฎาคม-ธันวาคม 2566 ซึ่งจะนำเสนอในรายงานฉบับถัดไป	-	- ภาคผนวก 24ข

**ตารางที่ 2.2-1 (ต่อ) ผลการปฏิบัติตามมาตรการป้องกันและแก้ไขผลกระทบสิ่งแวดล้อม (ระยะดำเนินการ) โครงการโรงงานผลิตเหล็กเส้นส่วนขยาย บริษัท มิลล์คอน บุรพา จำกัด ระหว่างเดือนมกราคม-มิถุนายน 2566**

มาตรการป้องกันและแก้ไขผลกระทบสิ่งแวดล้อม	สถานที่ดำเนินการ	ผลการปฏิบัติตามมาตรการฯ	ปัญหา อุปสรรค ที่ไม่สามารถปฏิบัติ ตามมาตรการและ แนวทางแก้ไข	หลักฐานและ เอกสารอ้างอิง
<b>9. อาชีวอนามัยและความปลอดภัย (ต่อ)</b> - จัดให้มีป้ายเตือนอันตรายในบริเวณที่อาจมีความเสี่ยง เช่น ป้ายห้ามสูบบุหรี่ อันตรายจากของหล่น อันตรายจากสารเคมี เป็นต้น	- พื้นที่โครงการ	- โครงการจัดให้มีป้ายเตือนอันตรายในบริเวณที่อาจมีความเสี่ยง ได้แก่ ป้ายห้ามสูบบุหรี่ อันตรายจากของหล่น อันตรายจากสารเคมี และป้ายเตือนการสวมใส่อุปกรณ์ป้องกันอันตรายส่วนบุคคล เป็นต้น	-	- รูปที่ 9 ป้ายเตือนการสวมใส่อุปกรณ์ป้องกันอันตรายส่วนบุคคลในพื้นที่ปฏิบัติงาน - รูปที่ 36 ป้ายเตือนอันตรายในพื้นที่เสี่ยง - รูปที่ 45 ป้ายห้ามสูบบุหรี่

**ตารางที่ 2.2-1 (ต่อ) ผลการปฏิบัติตามมาตรการป้องกันและแก้ไขผลกระทบสิ่งแวดล้อม (ระยะดำเนินการ) โครงการโรงงานผลิตเหล็กเส้นส่วนขยาย บริษัท มิลล์คอน บุรพา จำกัด ระหว่างเดือนมกราคม-มิถุนายน 2566**

มาตรการป้องกันและแก้ไขผลกระทบสิ่งแวดล้อม	สถานที่ดำเนินการ	ผลการปฏิบัติตามมาตรการฯ	ปัญหา อุปสรรค ที่ไม่สามารถปฏิบัติ ตามมาตรการและ แนวทางแก้ไข	หลักฐานและ เอกสารอ้างอิง
<b>9. อาชีวอนามัยและความปลอดภัย (ต่อ)</b> - ฝึกอบรมพนักงานก่อนเริ่มทำงาน เพื่อให้เข้าใจและตระหนักในการทำงานที่ปลอดภัยและหลังจากนั้นต้องจัดให้มีการฝึกอบรมเป็นระยะๆ	- พื้นที่โครงการ	- โครงการมีการฝึกอบรมพนักงานใหม่ทุกคนก่อนเริ่มทำงาน โดยเนื้อหาของการอบรม ได้แก่ นโยบายของบริษัท การใช้อุปกรณ์ป้องกันอันตรายส่วนบุคคล วิธีการปฏิบัติงานตามลักษณะงานของแต่ละคน เช่น ระบบความปลอดภัยในการทำงาน การป้องกันอันตรายจากไฟฟ้าและความร้อน การใช้อุปกรณ์ป้องกันอันตรายส่วนบุคคล และวิธีการปฏิบัติงานที่ปลอดภัยในแต่ละลักษณะงาน เพื่อให้เข้าใจและตระหนักในการทำงานที่ปลอดภัยและหลังจากนั้นจะทำการอบรมเป็นระยะอย่างต่อเนื่อง	-	- ภาคผนวก 29ข
- จัดให้มีชุดปฐมพยาบาลภายในพื้นที่โครงการ	- พื้นที่โครงการ	- โครงการจัดให้มีห้องพยาบาล พร้อมชุดปฐมพยาบาลเบื้องต้น และพยาบาลวิชาชีพประจำห้องพยาบาล รวมทั้งรถฉุกเฉินสำหรับเคลื่อนย้ายพนักงานได้ทันที ในกรณีเกิดเหตุฉุกเฉิน	-	- รูปที่ 34 รถใช้สำหรับกรณีเกิดเหตุฉุกเฉิน - รูปที่ 37 ห้องพยาบาลและอุปกรณ์ปฐมพยาบาล

**ตารางที่ 2.2-1 (ต่อ) ผลการปฏิบัติตามมาตรการป้องกันและแก้ไขผลกระทบสิ่งแวดล้อม (ระยะดำเนินการ) โครงการโรงงานผลิตเหล็กเส้นส่วนขยาย บริษัท มิลล์คอน บุรพา จำกัด ระหว่างเดือนมกราคม-มิถุนายน 2566**

มาตรการป้องกันและแก้ไขผลกระทบสิ่งแวดล้อม	สถานที่ดำเนินการ	ผลการปฏิบัติตามมาตรการฯ	ปัญหา อุปสรรค ที่ไม่สามารถปฏิบัติ ตามมาตรการและ แนวทางแก้ไข	หลักฐานและ เอกสารอ้างอิง
<b>9. อาชีวอนามัยและความปลอดภัย (ต่อ)</b> - บันทึกสถิติอุบัติเหตุที่เกิดขึ้น ลักษณะของอุบัติเหตุ บริเวณที่เกิดอุบัติเหตุ ความรุนแรงของอุบัติเหตุ สาเหตุและการแก้ไขทุกครั้ง	- พื้นที่โครงการ	- โครงการมีการบันทึกสถิติอุบัติเหตุที่เกิดขึ้นในบริเวณโครงการ โดยจัดทำแบบฟอร์มการบันทึกสถิติอุบัติเหตุ ระบุลักษณะของ อุบัติเหตุ บริเวณที่เกิดเหตุ ความรุนแรงของอุบัติเหตุ พร้อมทั้งหา สาเหตุและแนวทางแก้ไข เพื่อใช้เป็นแนวทางในการป้องกันไม่ให้เกิดอุบัติเหตุดังกล่าวซ้ำอีก โดยในช่วงเดือนมกราคม-มิถุนายน 2566 ไม่พบอุบัติเหตุเกิดขึ้นภายในโรงงาน	-	- ภาคผนวก 30ข - รูปที่ 38 ป้ายสถิติการ เกิดอุบัติเหตุ
- จัดเวลาทำงานและเวลาพักให้เหมาะสม	- พื้นที่โครงการ	- โครงการจัดเวลาทำงานและเวลาพักให้แก่พนักงานอย่างเหมาะสม โดยแผนกซ่อมบำรุงจัดให้พนักงานพักเบรก 15-30 นาที สำหรับ พนักงานเข้ากะมีเวลาพัก 1 ชั่วโมง	-	- ภาคผนวก 31ข
- จัดเตรียมอุปกรณ์ป้องกันอันตรายส่วนบุคคล เช่น ชุด ถุงมือ ปกป้องแขน สำหรับการปฏิบัติงานบริเวณ ที่มีความร้อน ได้แก่ งานหลอมเหล็ก การเทน้ำเหล็ก เป็นต้น	- พื้นที่โครงการ	- โครงการจัดเตรียมอุปกรณ์ป้องกันอันตรายส่วนบุคคลอย่าง เพียงพอและเหมาะสม ได้แก่ ชุด ถุงมือ และปกป้องกันแขนสำหรับ พนักงานที่ปฏิบัติงานในบริเวณที่มีความร้อน ได้แก่ งานหลอม เหล็ก การเทน้ำเหล็ก	-	- รูปที่ 8 พนักงาน สวม ใส่ อุปกรณ์ ป้องกันอันตรายส่วนบุคคล

**ตารางที่ 2.2-1 (ต่อ) ผลการปฏิบัติตามมาตรการป้องกันและแก้ไขผลกระทบสิ่งแวดล้อม (ระยะดำเนินการ) โครงการโรงงานผลิตเหล็กเส้นส่วนขยาย บริษัท มิลล์คอน บุรพา จำกัด ระหว่างเดือนมกราคม-มิถุนายน 2566**

มาตรการป้องกันและแก้ไขผลกระทบสิ่งแวดล้อม	สถานที่ดำเนินการ	ผลการปฏิบัติตามมาตรการฯ	ปัญหา อุปสรรค ที่ไม่สามารถปฏิบัติ ตามมาตรการและ แนวทางแก้ไข	หลักฐานและ เอกสารอ้างอิง
<b>9. อาชีวอนามัยและความปลอดภัย (ต่อ)</b> - จัดให้พนักงานสวมใส่แว่นตาหรือกระบังหน้าลดแสงหรือรังสีในขณะทำงาน	- พื้นที่โครงการ	- โครงการกำชับให้พนักงานที่ปฏิบัติงานบริเวณที่มีแสงจ้าหรือรังสีในขณะปฏิบัติงานต้องสวมใส่แว่นตาหรือกระบังหน้าลดแสงทุกครั้ง	-	- รูปที่ 8 พนักงานสวมใส่อุปกรณ์ป้องกันอันตรายส่วนบุคคล
- ออกแบบการทำงานให้มีผู้ปฏิบัติงานในพื้นที่ที่มีเสียงดังน้อยที่สุด	- พื้นที่โครงการ	- โครงการกำหนดให้พนักงานควบคุมเครื่องจักรภายในห้องควบคุมด้วยระบบควบคุมอัตโนมัติ เพื่อลดการรับสัมผัสเสียง	-	- รูปที่ 6 ห้องควบคุมการทำงานของเครื่องจักร
- จัดให้มีการผลัดเปลี่ยนหมุนเวียนพนักงานสลับกันไปทำงานในพื้นที่ที่มีเสียงดังเป็นระยะๆ	- พื้นที่โครงการ	- โครงการกำหนดให้มีการผลัดเปลี่ยนหมุนเวียนพนักงานสลับกันทำงานในพื้นที่ที่มีเสียงดัง	-	-
- ติดป้ายเตือนบริเวณที่มีเสียงดังและออกกฎระเบียบให้พนักงานสวมใส่อุปกรณ์ป้องกันเสียง	- พื้นที่โครงการ	- โครงการมีการติดป้ายเตือนบริเวณที่มีเสียงดังและกำหนดกฎระเบียบให้พนักงานสวมใส่อุปกรณ์ป้องกันเสียงขณะปฏิบัติงานในบริเวณที่มีเสียงดัง	-	- รูปที่ 9 ป้ายเตือนการสวมใส่อุปกรณ์ป้องกันอันตรายส่วนบุคคลในพื้นที่ปฏิบัติงาน

**ตารางที่ 2.2-1 (ต่อ) ผลการปฏิบัติตามมาตรการป้องกันและแก้ไขผลกระทบสิ่งแวดล้อม (ระยะดำเนินการ) โครงการโรงงานผลิตเหล็กเส้นส่วนขยาย บริษัท มิลล์คอน บุรพา จำกัด ระหว่างเดือนมกราคม-มิถุนายน 2566**

มาตรการป้องกันและแก้ไขผลกระทบสิ่งแวดล้อม	สถานที่ดำเนินการ	ผลการปฏิบัติตามมาตรการฯ	ปัญหา อุปสรรค ที่ไม่สามารถปฏิบัติ ตามมาตรการและ แนวทางแก้ไข	หลักฐานและ เอกสารอ้างอิง
<b>9. อาชีวอนามัยและความปลอดภัย (ต่อ)</b> - จัดเตรียมอุปกรณ์ป้องกันอันตรายส่วนบุคคล เช่น ที่อุดหู ที่ครอบหู เพื่อลดเสียง สำหรับการปฏิบัติงานในบริเวณที่มีเสียงดัง ได้แก่ งานหลอมเหล็ก เป็นต้น	- พื้นที่โครงการ	- โครงการจัดเตรียมอุปกรณ์ป้องกันอันตรายส่วนบุคคลอย่างเพียงพอ ได้แก่ ที่อุดหู ที่ครอบหู ให้กับพนักงานที่ปฏิบัติงานในบริเวณที่มีเสียงดัง	-	- รูปที่ 8 พนักงานสวมใส่อุปกรณ์ป้องกันอันตรายส่วนบุคคล
- อบรมพนักงานเกี่ยวกับอันตรายจากเสียงดังและวิธีการใช้อุปกรณ์ป้องกันเสียงที่ถูกต้อง	- พื้นที่โครงการ	- โครงการจัดให้มีการอบรมพนักงานเกี่ยวกับอันตรายจากเสียงดังและวิธีการใช้อุปกรณ์ป้องกันเสียงที่ถูกต้องให้กับพนักงานที่ปฏิบัติงานในบริเวณพื้นที่ที่มีเสียงดัง	-	- ภาคผนวก 24ข
- อุปกรณ์ไฟฟ้าต้องมีการป้องกันกระแสไฟฟ้ารั่ว หรือ จัดให้มีสายดิน	- พื้นที่โครงการ	- โครงการมีการติดตั้งสายดินสำหรับอุปกรณ์ไฟฟ้า พร้อมทั้งติดป้ายเตือนอันตรายที่อุปกรณ์ไฟฟ้า	-	- รูปที่ 36 ป้ายเตือนอันตรายในพื้นที่เสี่ยง
- จัดให้มีแสงสว่างในการทำงานอย่างเพียงพอ โดยติดตั้งหลอดไฟให้มีแสงสว่างอย่างเพียงพอและควรติดตั้งหลอดไฟตามอาคารกระจายตามจุดต่างๆ ของโครงการและจะต้องซ่อมแซมทันทีเมื่อเกิดการชำรุด	- พื้นที่โครงการ	- โครงการติดตั้งหลอดไฟบริเวณสถานที่ทำงานเพื่อให้มีแสงสว่างในการทำงานอย่างเพียงพอ พร้อมทั้งติดตั้งหลอดไฟตามอาคารกระจายตามจุดต่างๆ ของโครงการ และหากเกิดการชำรุด จะมีเจ้าหน้าที่ซ่อมแซมในทันที	-	- รูปที่ 39 หลอดไฟส่องสว่างภายในโครงการ

**ตารางที่ 2.2-1 (ต่อ) ผลการปฏิบัติตามมาตรการป้องกันและแก้ไขผลกระทบสิ่งแวดล้อม (ระยะดำเนินการ) โครงการโรงงานผลิตเหล็กเส้นส่วนขยาย บริษัท มิลล์คอน บุรพา จำกัด ระหว่างเดือนมกราคม-มิถุนายน 2566**

มาตรการป้องกันและแก้ไขผลกระทบสิ่งแวดล้อม	สถานที่ดำเนินการ	ผลการปฏิบัติตามมาตรการฯ	ปัญหา อุปสรรค ที่ไม่สามารถปฏิบัติ ตามมาตรการและ แนวทางแก้ไข	หลักฐานและ เอกสารอ้างอิง
<b>9. อาชีวอนามัยและความปลอดภัย (ต่อ)</b> - กำหนดบริเวณที่เป็นเส้นทางขนส่งโดยรถโฟล์คลิฟต์ แยกจากเส้นทางเดินของพนักงานอย่างชัดเจน	- พื้นที่โครงการ	- โครงการจัดทำแผนที่เส้นทางขนส่งและจอดรถโฟล์คลิฟต์ ให้ แยกออกจากเส้นทางเดินของพนักงานอย่างชัดเจน พร้อมทั้ง จัดการฝึกอบรมการขับรถโฟล์คลิฟต์อย่างปลอดภัยและถูกวิธี โดยล่าสุดโครงการได้ดำเนินการฝึกอบรม เมื่อวันที่ 30 มิถุนายน 2565 สำหรับปี 2566 โครงการมีแผนการฝึกอบรม ในเดือนกรกฎาคม 2566 ซึ่งจะนำเสนอในรายงานฉบับถัดไป	-	- ภาคผนวก 32ข - รูปที่ 40 เส้นทางขนส่ง โดยรถโฟล์คลิฟต์ - รูปที่ 41 ทางเดินของ พนักงาน
- จัดเตรียมอุปกรณ์ป้องกันอันตรายส่วนบุคคล เช่น หมวกการรองละอองสารเคมีสำหรับการปฏิบัติงาน ที่เกี่ยวข้องกับสารเคมี	- พื้นที่โครงการ	- โครงการจัดเตรียมอุปกรณ์ป้องกันอันตรายส่วนบุคคลอย่าง เพียงพอ ได้แก่ หมวกการรองละอองสารเคมี ให้แก่พนักงานที่ ปฏิบัติงานเกี่ยวข้องกับสารเคมี	-	- รูปที่ 8 พนักงานสวมใส่ อุปกรณ์ป้องกันอันตราย ส่วนบุคคล
- จัดทำข้อมูลความปลอดภัยในการทำงานเกี่ยวกับ สารปรับปรุงคุณภาพน้ำเหล็กที่ใช้แต่ละชนิด พร้อม ติดประกาศไว้บริเวณพื้นที่ทำงาน	- พื้นที่โครงการ	- โครงการจัดทำข้อมูลด้านความปลอดภัยในการทำงาน เกี่ยวกับสารปรับปรุงคุณภาพน้ำเหล็กที่ใช้แต่ละชนิดพร้อมติด ประกาศไว้ในบริเวณพื้นที่ทำงานชัดเจน	-	- ภาคผนวก 33ข - รูปที่ 44 ป้ายแสดง ข้อมูลความปลอดภัยใน การทำงานเกี่ยวกับสาร ปรับปรุงคุณภาพน้ำ เหล็ก บริเวณพื้นที่ ทำงาน



**ตารางที่ 2.2-1 (ต่อ) ผลการปฏิบัติตามมาตรการป้องกันและแก้ไขผลกระทบสิ่งแวดล้อม (ระยะดำเนินการ) โครงการโรงงานผลิตเหล็กเส้นส่วนขยาย บริษัท มิลล์คอน บุรพา จำกัด ระหว่างเดือนมกราคม-มิถุนายน 2566**

มาตรการป้องกันและแก้ไขผลกระทบสิ่งแวดล้อม	สถานที่ดำเนินการ	ผลการปฏิบัติตามมาตรการฯ	ปัญหา อุปสรรค ที่ไม่สามารถปฏิบัติ ตามมาตรการและ แนวทางแก้ไข	หลักฐานและ เอกสารอ้างอิง
<b>9. อาชีวอนามัยและความปลอดภัย (ต่อ)</b> - จัดให้มีอ่างล้างตาฉุกเฉิน และฝักบัวชำระร่างกาย ในบริเวณกระบวนการผลิต อาคารเก็บวัตถุดิบ และ สารปรับปรุงฯ ให้เพียงพอ และเหมาะสมกับบริเวณที่ ติดตั้ง	- พื้นที่โครงการ	- โครงการมีการติดตั้งอ่างล้างตาฉุกเฉินและฝักบัวชำระร่างกายใน บริเวณกระบวนการผลิต อาคารเก็บวัตถุดิบและสารปรับปรุงฯ	-	-
- ไม่เก็บสำรองวัตถุดิบในปริมาณที่มากเกินไปพื้นที่ เก็บกองที่จัดเตรียมไว้จะรองรับได้	- พื้นที่โครงการ	- โครงการมีการบริหารจัดการผลิตภัณฑ์โดยไม่มีการเก็บสำรอง วัตถุดิบในปริมาณที่มากเกินไปพื้นที่จัดเก็บที่จัดเตรียมไว้จะรองรับ ได้	-	- รูปที่ 42 กองเก็บ วัตถุดิบ
- เก็บกองวัตถุดิบให้เป็นระเบียบเรียบร้อย จัดแบ่ง หมวดหมู่ มีป้ายบอกชนิดของวัตถุดิบ วันที่รับเข้ามา และสถานะของวัตถุดิบ	- พื้นที่โครงการ	- โครงการเก็บวัตถุดิบอย่างเป็นระเบียบเรียบร้อย โดยจัดแบ่ง พื้นที่สำหรับจัดเก็บกองวัตถุดิบและแบ่งเป็นหมวดหมู่และติด ป้ายบอกชนิดของวัตถุดิบ วันที่รับเข้ามาและสถานะของวัตถุดิบ ชัดเจน	-	- รูปที่ 42 กองเก็บ วัตถุดิบ - รูปที่ 46 ป้ายแสดงชนิด ของวัตถุดิบบริเวณกอง เก็บวัตถุดิบ

**ตารางที่ 2.2-1 (ต่อ) ผลการปฏิบัติตามมาตรการป้องกันและแก้ไขผลกระทบสิ่งแวดล้อม (ระยะดำเนินการ) โครงการโรงงานผลิตเหล็กเส้นส่วนขยาย บริษัท มิลล์คอน บุรพา จำกัด ระหว่างเดือนมกราคม-มิถุนายน 2566**

มาตรการป้องกันและแก้ไขผลกระทบสิ่งแวดล้อม	สถานที่ดำเนินการ	ผลการปฏิบัติตามมาตรการฯ	ปัญหา อุปสรรค ที่ไม่สามารถปฏิบัติ ตามมาตรการและ แนวทางแก้ไข	หลักฐานและ เอกสารอ้างอิง
<b>9. อาชีวอนามัยและความปลอดภัย (ต่อ)</b> - จัดให้มีระบบป้องกันและระงับอัคคีภัยในแต่ละพื้นที่ และเป็นไปตามมาตรฐานของ NFPA	- พื้นที่โครงการ	- โครงการจัดให้มีระบบป้องกันและระงับอัคคีภัยในแต่ละพื้นที่ตามมาตรฐานของ NFPA และกำหนดให้มีการตรวจสอบอุปกรณ์ดังกล่าวเป็นประจำ โดยเจ้าหน้าที่ความปลอดภัยของโครงการตามระยะเวลาที่กำหนดของแต่ละอุปกรณ์	-	- ภาคนว 23ข - รูปที่ 31 ระบบป้องกันและระงับอัคคีภัย
- จัดให้มีระบบแจ้งเหตุเพลิงไหม้ ประกอบด้วย <ul style="list-style-type: none"> <li>• แผนควบคุมระบบแจ้งเหตุเพลิงไหม้</li> <li>• อุปกรณ์ตรวจจับความร้อนอัตโนมัติ</li> <li>• อุปกรณ์แจ้งเหตุด้วยมือ</li> <li>• สัญญาณเสียงแจ้งเหตุเตือนภัย</li> </ul>	- พื้นที่โครงการ	- โครงการติดตั้งสัญญาณเสียงแจ้งเหตุเตือนภัย อุปกรณ์แจ้งเหตุด้วยมือ และเครื่องดับเพลิงแบบมือถือไว้ภายในอาคารทั้งในส่วนอาคารสำนักงานและส่วนการผลิต ซึ่งโครงการจัดให้เจ้าหน้าที่ทำการตรวจสอบการใช้งานอยู่เป็นประจำ สำหรับแผนควบคุมระบบแจ้งเหตุเพลิงไหม้ และอุปกรณ์ตรวจจับความร้อนอัตโนมัติอยู่ระหว่างพิจารณาหาผู้รับเหมาเข้ามาติดตั้งอุปกรณ์	-	- ภาคนว 23ข - รูปที่ 31 ระบบป้องกันและระงับอัคคีภัย
- จัดให้มีเครื่องดับเพลิงแบบมือถือชนิดผงเคมี	- พื้นที่โครงการ	- โครงการจัดให้มีเครื่องดับเพลิงแบบมือถือชนิดผงเคมีไว้ภายในอาคารสำนักงานและส่วนการผลิตอย่างเพียงพอต่อการใช้งานในกรณีเกิดเหตุฉุกเฉิน	-	- ภาคนว 23ข - รูปที่ 31 ระบบป้องกันและระงับอัคคีภัย






**ตารางที่ 2.2-1 (ต่อ) ผลการปฏิบัติตามมาตรการป้องกันและแก้ไขผลกระทบสิ่งแวดล้อม (ระยะดำเนินการ) โครงการโรงงานผลิตเหล็กเส้นส่วนขยาย บริษัท มิลล์คอน บุรพา จำกัด ระหว่างเดือนมกราคม-มิถุนายน 2566**

มาตรการป้องกันและแก้ไขผลกระทบสิ่งแวดล้อม	สถานที่ดำเนินการ	ผลการปฏิบัติตามมาตรการฯ	ปัญหา อุปสรรค ที่ไม่สามารถปฏิบัติ ตามมาตรการและ แนวทางแก้ไข	หลักฐานและ เอกสารอ้างอิง
<b>9. อาชีวอนามัยและความปลอดภัย (ต่อ)</b> - จัดให้มีแผนการตรวจสอบอุปกรณ์ป้องกันอัคคีภัย ต่างๆ	- พื้นที่โครงการ	- โครงการจัดให้มีเจ้าหน้าที่ทำการตรวจสอบอุปกรณ์ป้องกันอัคคีภัยต่างๆ ได้แก่ ถังดับเพลิงตรวจสอบทุกเดือน โดยล่าสุดดำเนินการตรวจสอบเมื่อ วันที่ 23 มิถุนายน 2566 และระบบสัญญาณแจ้งเหตุ ตรวจสอบปีละ 1 ครั้ง โดยล่าสุดเมื่อวันที่ 22 พฤศจิกายน 2565 สำหรับปี 2566 มีแผนในเดือน พฤศจิกายน 2566 ซึ่งจะนำเสนอในรายงานฉบับถัดไป	-	- ภาคผนวก 23ข
- จัดให้มีแผนปฏิบัติการฉุกเฉินในระดับต่าง ๆ ดังนี้ • แผนปฏิบัติการภาวะฉุกเฉินระดับที่ 1 • แผนปฏิบัติการภาวะฉุกเฉินระดับที่ 2	- พื้นที่โครงการ	- โครงการจัดให้มีแผนปฏิบัติการฉุกเฉิน 2 ระดับ ดังนี้ 1. แผนปฏิบัติการฉุกเฉินระดับที่ 1 ใช้เมื่อเกิดเหตุการณ์ฉุกเฉินต่างๆ ที่เกิดขึ้นภายในพื้นที่โครงการโดยทีมระงับเหตุฉุกเฉินของโครงการสามารถ ควบคุมระงับเหตุเกิดขึ้นเองได้ภายในโครงการ โดยไม่มีผลกระทบต่อ ภายนอก โดยโครงการมีการซ้อมแผนฉุกเฉินเป็นประจำทุกปี โดยล่าสุด โครงการได้ทำการฝึกซ้อมแผนฉุกเฉิน ในวันที่ 14 พฤศจิกายน 2565 และฝึกซ้อมเหตุการณ์ฉุกเฉินกรณีสารเคมีหกรั่วไหล ล่าสุดในวันที่ 30 พฤศจิกายน 2565 สำหรับปี 2566 โครงการมีแผนฝึกซ้อมแผนฉุกเฉิน ในเดือนพฤศจิกายน 2566 ซึ่งจะนำเสนอในรายงานฉบับถัดไป 2. แผนปฏิบัติการฉุกเฉินระดับที่ 2 ใช้เมื่อเกิดเหตุฉุกเฉินต่างๆ ที่เกิดขึ้นภายในพื้นที่โครงการได้ขยายตัวลุกลามขนาดใหญ่ ซึ่งทีมระงับเหตุ ฉุกเฉินและทีมช่วยเหลือของโครงการ ไม่สามารถควบคุมระงับเหตุที่เกิดขึ้น ได้โดยอาจส่งผลกระทบต่อพนักงานและพื้นที่ชุมชนโดยรอบ ดังนั้นต้องเข้าสู่ แผนปฏิบัติการกรณีฉุกเฉินของจังหวัดระยอง	-	- ภาคผนวก 27ข - ภาคผนวก 34ข

**ตารางที่ 2.2-1 (ต่อ) ผลการปฏิบัติตามมาตรการป้องกันและแก้ไขผลกระทบสิ่งแวดล้อม (ระยะดำเนินการ) โครงการโรงงานผลิตเหล็กเส้นส่วนขยาย บริษัท มิลล์คอน บุรพา จำกัด ระหว่างเดือนมกราคม-มิถุนายน 2566**

มาตรการป้องกันและแก้ไขผลกระทบสิ่งแวดล้อม	สถานที่ดำเนินการ	ผลการปฏิบัติตามมาตรการฯ	ปัญหา อุปสรรค ที่ไม่สามารถปฏิบัติ ตามมาตรการและ แนวทางแก้ไข	หลักฐานและ เอกสารอ้างอิง
<b>9. อาชีวอนามัยและความปลอดภัย (ต่อ)</b> - จัดให้มีการฝึกซ้อมแผนปฏิบัติการฉุกเฉินระดับที่ 1 อย่างน้อยปีละ 1 ครั้ง	- พื้นที่โครงการ	- แผนปฏิบัติการฉุกเฉิน ระดับที่ 1 ใช้เมื่อเกิดเหตุการณ์ฉุกเฉินต่างๆ ที่เกิดขึ้นภายในพื้นที่โครงการโดยทีมระงับเหตุฉุกเฉินของโครงการ สามารถควบคุมระงับเหตุเกิดขึ้นเองได้ภายในโครงการ โดยไม่มีผลกระทบต่อภายนอก และโครงการมีการซ้อมแผนฉุกเฉินเป็นประจำทุกปี โดยล่าสุดโครงการได้ทำการฝึกซ้อมแผนฉุกเฉิน ในวันที่ 14 พฤศจิกายน 2565 และฝึกซ้อมเหตุการณ์ฉุกเฉินกรณีสารเคมีหก รั่วไหล ล่าสุดในวันที่ 30 พฤศจิกายน 2565 สำหรับปี 2566 โครงการ มีแผนฝึกซ้อมแผนฉุกเฉินในเดือนพฤศจิกายน 2566 ซึ่งจะนำเสนอใน รายงานฉบับถัดไป	-	- ภาคผนวก 27ข - ภาคผนวก 34ข
<b>10. สุนทรียภาพ</b> - จัดให้มีพื้นที่สีเขียวรอบพื้นที่โครงการอย่างน้อยร้อยละ 5 ของพื้นที่โครงการ หรือ 8.6 ไร่ ไม่น้อยกว่าที่ได้ นำมาปลูก ได้แก่ ไม้ยืนต้นเตี้ย ประดู่ และตะแบก เป็นต้น โดยทำการปลูกต้นไม้ทรงสูงและแทรกด้วย ไม้พุ่ม	- พื้นที่โครงการ	- โครงการจัดให้มีพื้นที่สีเขียวประมาณ 13,760 ตารางเมตร หรือคิด เป็นร้อยละ 5 ของพื้นที่ทั้งหมด โดยไม้ยืนต้นที่นำมาปลูกโดยรอบ พื้นที่โครงการ ได้แก่ ต้นโอ๊กอินเดีย สน และยางพารา และเพิ่มไม้ เลื้อยบริเวณแนวรั้วทิศตะวันออกประมาณ 400 เมตร	-	- รูปที่ 11 ต้นไม้ ริมรั้วโครงการ และพื้นที่สีเขียว

## รูปประกอบการปฏิบัติตามมาตรการป้องกันและแก้ไขผลกระทบสิ่งแวดล้อม รายละเอียดดังนี้

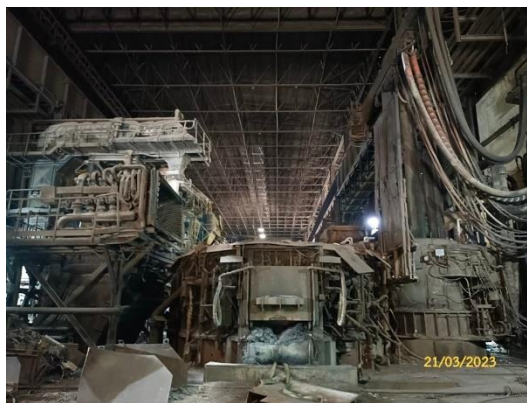
มาตรการด้านคุณภาพอากาศ	
	
รูปที่ 1 ปล่องเตาหลอม (EAF)	รูปที่ 2 ปล่องเตาอบเหล็กแห้งจากโรงรีดเหล็ก 1 (RHF1)
	
รูปที่ 3 ระบบบำบัดมลพิษทางอากาศแบบถุงกรอง	
	
รูปที่ 4 พื้นที่จัดเก็บอะไหล่สำรอง	

## รูปประกอบการปฏิบัติตามมาตรการป้องกันและแก้ไขผลกระทบสิ่งแวดล้อม รายละเอียดดังนี้ (ต่อ)

### มาตรการด้านคุณภาพอากาศ (ต่อ)

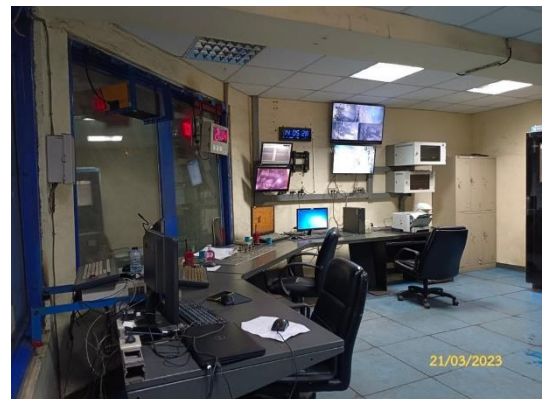


รูปที่ 4 (ต่อ) พื้นที่จัดเก็บบะโหลกสำรอง



รูปที่ 5 เตา Electric arc

### มาตรการด้านเสียง

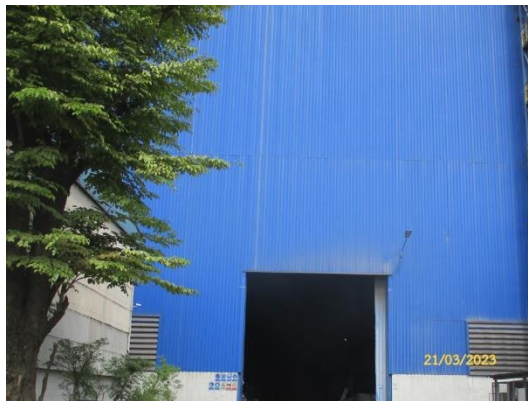


รูปที่ 6 ห้องควบคุมการทำงานของเครื่องจักร

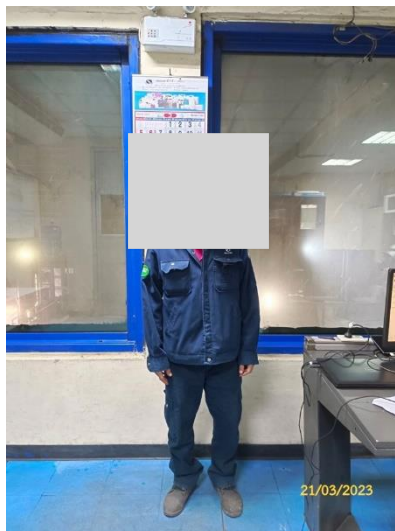


## รูปประกอบการปฏิบัติตามมาตรการป้องกันและแก้ไขผลกระทบสิ่งแวดล้อม รายละเอียดดังนี้ (ต่อ)

### มาตรการด้านเสียง (ต่อ)



รูปที่ 7 อาคารติดตั้งเครื่องจักร



รูปที่ 8 พนักงานสวมใส่อุปกรณ์ป้องกันอันตรายส่วนบุคคล

## รูปประกอบการปฏิบัติตามมาตรการป้องกันและแก้ไขผลกระทบสิ่งแวดล้อม รายละเอียดดังนี้ (ต่อ)

มาตรการด้านเสียง (ต่อ)	
	
	
	
รูปที่ 9 ป้ายเตือนการสวมใส่อุปกรณ์ป้องกันอันตรายส่วนบุคคลในพื้นที่ปฏิบัติงาน	



## รูปประกอบการปฏิบัติตามมาตรการป้องกันและแก้ไขผลกระทบสิ่งแวดล้อม รายละเอียดดังนี้ (ต่อ)

### มาตรการด้านเสียง (ต่อ)



รูปที่ 10 อุปกรณ์ป้องกันอันตรายส่วนบุคคล



รูปที่ 11 ต้นไม้ริมรั้วโครงการ และพื้นที่สีเขียว

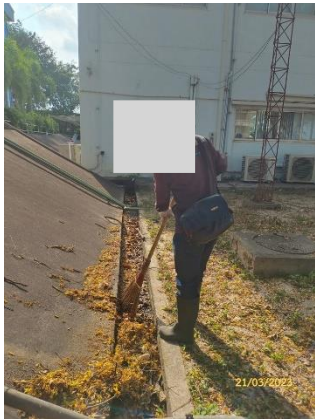
รูปประกอบการปฏิบัติตามมาตรการป้องกันและแก้ไขผลกระทบสิ่งแวดล้อม รายละเอียดดังนี้ (ต่อ)

มาตรการด้านคุณภาพน้ำ	
	
รูปที่ 12 รางระบายน้ำฝน	
	
รูปที่ 13 บ่อหน่วงน้ำขนาดความจุ 4,500 ลบ.ม.	รูปที่ 14 บ่อตรวจสอบคุณภาพน้ำของโครงการ
	
รูปที่ 15 ระบบบำบัดน้ำเสียสำเร็จรูป	รูปที่ 16 ถังดักไขมัน



## รูปประกอบการปฏิบัติตามมาตรการป้องกันและแก้ไขผลกระทบสิ่งแวดล้อม รายละเอียดดังนี้ (ต่อ)

### มาตรการด้านคุณภาพน้ำ (ต่อ)



รูปที่ 17 เจ้าหน้าที่ตรวจสอบและดูแลวางระบายน้ำและท่อน้ำเสีย



รูปที่ 18 การนำน้ำทิ้งหลังผ่านการบำบัดไปรดน้ำต้นไม้

### มาตรการด้านการคมนาคม



รูปที่ 19 ป้ายจราจรภายในพื้นที่โครงการ



## รูปประกอบการปฏิบัติตามมาตรการป้องกันและแก้ไขผลกระทบสิ่งแวดล้อม รายละเอียดดังนี้ (ต่อ)

### มาตรการด้านการคมนาคม (ต่อ)



รูปที่ 19 (ต่อ) ป้ายจราจรภายในพื้นที่โครงการ



รูปที่ 20 เจ้าหน้าที่รักษาความปลอดภัย



รูปที่ 21 สัญญาณจราจรในพื้นที่โครงการ

## รูปประกอบการปฏิบัติตามมาตรการป้องกันและแก้ไขผลกระทบสิ่งแวดล้อม รายละเอียดดังนี้ (ต่อ)

### มาตรการด้านการคมนาคม (ต่อ)

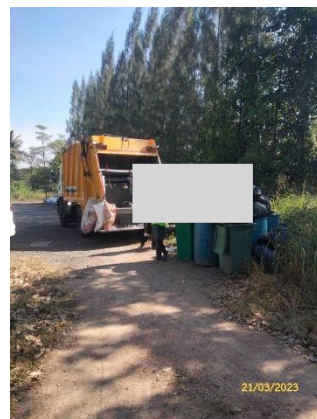


รูปที่ 22 การผูกมัดและปิดคลุมผลิตภัณฑ์ที่รถขนส่ง



รูปที่ 23 เครื่องซังน้ำหนักรถบรรทุก

### มาตรการด้านการจัดการกากของเสีย



รูปที่ 24 รถเก็บขยะ



รูปประกอบการปฏิบัติตามมาตรการป้องกันและแก้ไขผลกระทบสิ่งแวดล้อม รายละเอียดดังนี้ (ต่อ)

มาตรการด้านการจัดการกากของเสีย (ต่อ)



รูปที่ 25 ถึงขยะภายในพื้นที่โครงการ



รูปที่ 26 พื้นที่รวบรวมฝุ่นจากระบบดักฝุ่น

รูปที่ 27 Dust Silo

## รูปประกอบการปฏิบัติตามมาตรการป้องกันและแก้ไขผลกระทบสิ่งแวดล้อม รายละเอียดดังนี้ (ต่อ)

### มาตรการด้านการจัดการกากของเสีย (ต่อ)



รูปที่ 28 พื้นที่จัดเก็บน้ำมันหล่อลื่นที่ไม่ใช้แล้ว

### มาตรการด้านสภาพสังคม – เศรษฐกิจ



รูปที่ 29 ตู้รับฟังข้อคิดเห็นและข้อเสนอแนะ (ตู้รับเรื่องร้องเรียน)

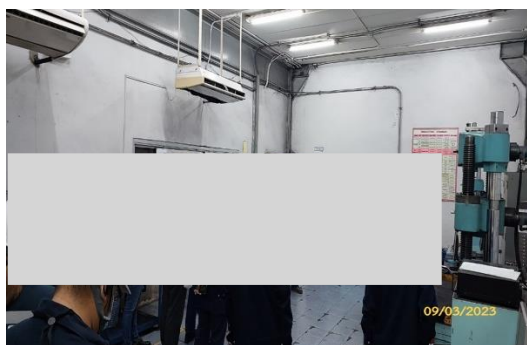


รูปที่ 30 บุคคลภายนอกเข้าเยี่ยมชมโครงการ



## รูปประกอบการปฏิบัติตามมาตรการป้องกันและแก้ไขผลกระทบสิ่งแวดล้อม รายละเอียดดังนี้ (ต่อ)


### มาตรการด้านสภาพสังคม – เศรษฐกิจ (ต่อ)



รูปที่ 30 (ต่อ) บุคคลภายนอกเข้าเยี่ยมชมโครงการ



## รูปประกอบการปฏิบัติตามมาตรการป้องกันและแก้ไขผลกระทบสิ่งแวดล้อม รายละเอียดดังนี้ (ต่อ)

มาตรการด้านอาชีวอนามัยและความปลอดภัย	
	
	
	
รูปที่ 31 ระบบป้องกันและระงับอัคคีภัย	

## รูปประกอบการปฏิบัติตามมาตรการป้องกันและแก้ไขผลกระทบสิ่งแวดล้อม รายละเอียดดังนี้ (ต่อ)

### มาตรการด้านอาชีวอนามัยและความปลอดภัย (ต่อ)



รูปที่ 32 พัดลมระบายอากาศ



รูปที่ 33 ตู้น้ำดื่มสำหรับพนักงาน



รูปที่ 34 รถใช้สำหรับกรณีเกิดเหตุฉุกเฉิน

รูปที่ 35 ป้ายนโยบายความปลอดภัยในการทำงาน

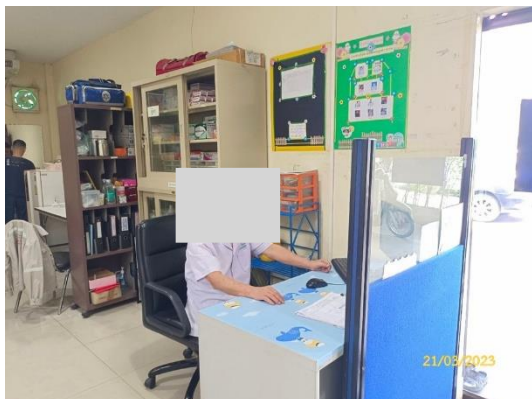


## รูปประกอบการปฏิบัติตามมาตรการป้องกันและแก้ไขผลกระทบสิ่งแวดล้อม รายละเอียดดังนี้ (ต่อ)

### มาตรการด้านอาชีวอนามัยและความปลอดภัย (ต่อ)



รูปที่ 36 ป้ายเตือนอันตรายในพื้นที่เสี่ยง



รูปที่ 37 ห้องพยาบาลและอุปกรณ์ปฐมพยาบาล

## รูปประกอบการปฏิบัติตามมาตรการป้องกันและแก้ไขผลกระทบสิ่งแวดล้อม รายละเอียดดังนี้ (ต่อ)

### มาตรการด้านอาชีวอนามัยและความปลอดภัย (ต่อ)



รูปที่ 38 ป้ายสถิติการเกิดอุบัติเหตุ



รูปที่ 39 หลอดไฟส่องสว่างภายในโครงการ



รูปที่ 40 เส้นทางขนส่งโดยรถโฟล์คลิฟต์

## รูปประกอบการปฏิบัติตามมาตรการป้องกันและแก้ไขผลกระทบสิ่งแวดล้อม รายละเอียดดังนี้ (ต่อ)

### มาตรการด้านอาชีวอนามัยและความปลอดภัย (ต่อ)



รูปที่ 41 ทางเดินของพนักงาน

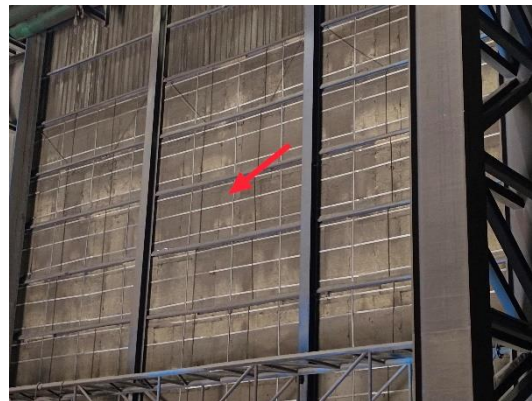
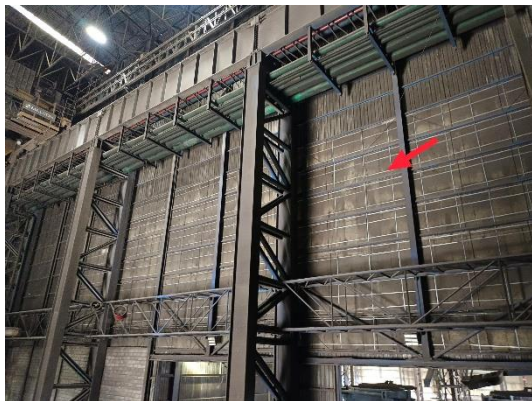


รูปที่ 42 กองเก็บวัตถุดิบ



## รูปประกอบการปฏิบัติตามมาตรการป้องกันและแก้ไขผลกระทบสิ่งแวดล้อม รายละเอียดดังนี้ (ต่อ)

### มาตรการด้านอาชีวอนามัยและความปลอดภัย (ต่อ)



รูปที่ 43 วัสดุดูดซับเสียง



รูปที่ 44 ป้ายแสดงข้อมูลความปลอดภัยในการทำงาน  
เกี่ยวกับสารปรับปรุงคุณภาพน้ำเหล็กบริเวณพื้นที่ทำงาน



รูปที่ 45 ป้ายห้ามสูบบุหรี่

## รูปประกอบการปฏิบัติตามมาตรการป้องกันและแก้ไขผลกระทบสิ่งแวดล้อม รายละเอียดดังนี้ (ต่อ)

### มาตรการด้านอาชีวอนามัยและความปลอดภัย (ต่อ)



รูปที่ 46 ป้ายแสดงชนิดของวัตถุอันตรายบริเวณกองเก็บวัตถุดิบ